

*Arkusze zawiera informacje prawnie  
chronione do momentu rozpoczęcia egzaminu*

Układ graficzny © CKE 2016

**CKE** **CENTRALNA  
KOMISJA  
EGZAMINACYJNA**

Nazwa kwalifikacji: **Organizacja procesów wytwarzania wyrobów odzieżowych**

Oznaczenie kwalifikacji: **A.49**

Wersja arkusza: **X**

**A.49-X-16.08**

Czas trwania egzaminu: **60 minut**

**EGZAMIN POTWIERDZAJĄCY KWALIFIKACJE W ZAWODZIE  
Rok 2016  
CZĘŚĆ PISEMNA**

**Instrukcja dla zdającego**

1. Sprawdź, czy arkusz egzaminacyjny zawiera 10 stron. Ewentualny brak stron lub inne usterki zgłoś przewodniczącemu zespołu nadzorującego.
2. Do arkusza dołączona jest KARTA ODPOWIEDZI, na której w oznaczonych miejscach:
  - wpisz oznaczenie kwalifikacji,
  - zamaluj kratkę z oznaczeniem wersji arkusza,
  - wpisz swój numer PESEL\*,
  - wpisz swoją datę urodzenia,
  - przyklej naklejkę ze swoim numerem PESEL.
3. Arkusz egzaminacyjny zawiera test składający się z 40 zadań.
4. Za każde poprawnie rozwiązane zadanie możesz uzyskać 1 punkt.
5. Aby zdać część pisemną egzaminu musisz uzyskać co najmniej 20 punktów.
6. Czytaj uważnie wszystkie zadania.
7. Rozwiązania zaznaczaj na KARCIE ODPOWIEDZI długopisem lub piórem z czarnym tuszem/atramentem.
8. Do każdego zadania podane są cztery możliwe odpowiedzi: A, B, C, D. Odpowiada im następujący układ krerek w KARCIE ODPOWIEDZI:

A	B	C	D
---	---	---	---

9. Tylko jedna odpowiedź jest poprawna.
10. Wybierz właściwą odpowiedź i zamaluj kratkę z odpowiadającą jej literą – np., gdy wybrałeś odpowiedź „A”:

<input checked="" type="checkbox"/>	B	C	D
-------------------------------------	---	---	---

11. Staraj się wyraźnie zaznaczać odpowiedzi. Jeżeli się pomylisz i błędnie zaznaczysz odpowiedź, otocz ją kółkiem i zaznacz odpowiedź, którą uważasz za poprawną, np.

<input checked="" type="checkbox"/>	B	C	<input checked="" type="checkbox"/>
-------------------------------------	---	---	-------------------------------------

12. Po rozwiązaniu testu sprawdź, czy zaznaczyłeś wszystkie odpowiedzi na KARCIE ODPOWIEDZI i wprowadziłeś wszystkie dane, o których mowa w punkcie 2 tej instrukcji.

**Pamiętaj, że oddajesz przewodniczącemu zespołu nadzorującego tylko KARTĘ ODPOWIEDZI.**

***Powodzenia!***

\* w przypadku braku numeru PESEL – seria i numer paszportu lub innego dokumentu potwierdzającego tożsamość

**Zadanie 1.**

Który rysunek w dokumentacji techniczno-technologicznej przedstawia ogólną linię modelu oraz wszystkie jego szczegóły zdobnicze i konstrukcyjne?

- A. Techniczny.
- B. Modelowy.
- C. Żurnalowy.
- D. Konstrukcyjny.

**Zadanie 2.**

Na podstawie przedstawionej procentówki określ, ile sztuk odzieży w rozmiarze 164/92/96 należy uszyć, jeżeli produkcja obejmuje partię 200 sztuk?

- A. 10 sztuk.
- B. 15 sztuk.
- C. 20 sztuk.
- D. 25 sztuk.

<b>Wzrost [cm]</b>	158	158	164	164	164	170
<b>Obwód klatki piersiowej [cm]</b>	84	88	92	92	96	96
<b>Obwód bioder [cm]</b>	88	92	96	100	104	104
<b>%</b>	<b>25</b>	<b>12</b>	<b>10</b>	<b>15</b>	<b>20</b>	<b>18</b>

**Zadanie 3.**

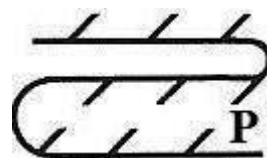
Który parametr materiału sprawdza się na przegładarce?

- A. Fakturę.
- B. Kureczliwość.
- C. Długość w beli.
- D. Odporność na pilling.

**Zadanie 4.**

Na podstawie rysunku określ sposób warstwowania, który zastosowano do białej tkaniny batystowej, jeżeli literą P oznaczono jej stronę prawą, a L oznacza stronę lewą.

- A. Z odcinaniem warstw P - P
- B. Z odcinaniem warstw P - L
- C. Bez odcinania warstw P - P
- D. Bez odcinania warstw P - L

**Zadanie 5.**

Dla którego rodzaju materiału można ułożyć największą liczbę warstw w nakładzie?

- A. Tkaniny płaszczowej.
- B. Tkaniny sukienkowej.
- C. Wkładu włókninowego.
- D. Sztywnika krawieckiego.

### Zadanie 6.

Którym sposobem należy warstwować tkaninę flauszową?

- A. Wahadłowym.
- B. Zygzakowym.
- C. Z odcinaniem warstw, w jednym kierunku.
- D. Z odcinaniem warstw, w dwóch kierunkach.

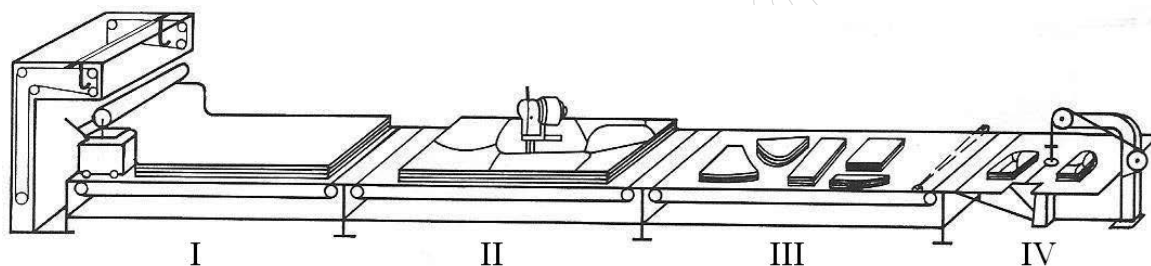
### Zadanie 7.

Które dokumenty wchodzące w skład dokumentacji technicznej wyrobu odzieżowego są przede wszystkim potrzebne do uruchomienia produkcji w krojowni?

- A. Rysunki modelowe, formy.
- B. Formy, rysunki techniczne.
- C. Szablony, układy szablonów.
- D. Szablony, rysunki modelowe.

### Zadanie 8.

Którą czynność wykonuje się na stanowisku II przedstawionego mechanicznego ciągu krojczego?

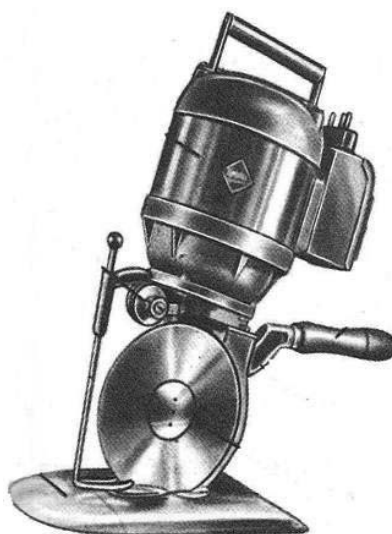


- A. Tworzenie nakładu.
- B. Znakowanie wykrojów.
- C. Przekrawanie nakładu na sekcje.
- D. Wykrawanie elementów z sekcji.

### Zadanie 9.

Określ wysokość nakładu, który może być przekrojony urządzeniem przedstawionym na rysunku.

- A. 70 mm
- B. 180 mm
- C. 200 mm
- D. 250 mm



### Zadanie 10.

W celu zmniejszenia strat z tytułu powstawania odpadów materiałowych w krojowni można między innymi

- A. stosować zintegrowany mechaniczny ciąg krojczy.
- B. wykrawać elementy z nakładu stacjonarną maszyną krojącą taśmową.
- C. układ szablonów rysować na papierze i przyklejać na 1 warstwę nakładu.
- D. stosować układy sekcyjne szablonów dla warstw materiałów odciętych z jednej beli.

### Zadanie 11.

W celu wykorzystania resztek powstałych w zakładzie odzieżowym produkującym marynarki męskie z tkaniny wełnianej wytwarza się

- A. szale.
- B. czapki.
- C. krawaty.
- D. rękawice.

### Zadanie 12.

Którą technikę obróbki klejowej należy zastosować między innymi do usztywnienia mankietów i kołnierzy w koszulach męskich?

- A. Wielkopowierzchniowego klejenia
- B. Wkładów konstrukcyjnych.
- C. Wkładów sztywnikowych.
- D. Tymczasowych złączy.

### Zadanie 13.

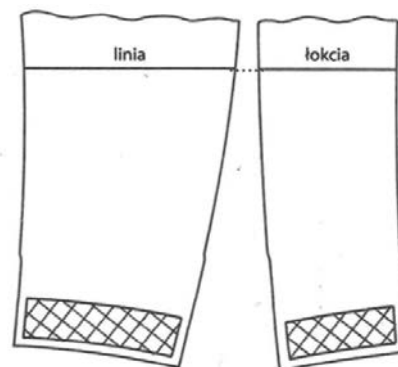
Która technika obróbki klejowej może zastąpić chwilowe połączenia nitkowe uzyskiwane na fastrygówkach?

- A. Małych wklejek.
- B. Tymczasowych złączy.
- C. Wkładów sztywnikowych.
- D. Wielkopowierzchniowego klejenia.

### Zadanie 14.

Którą technikę obróbki klejowej przedstawiono na rysunku?

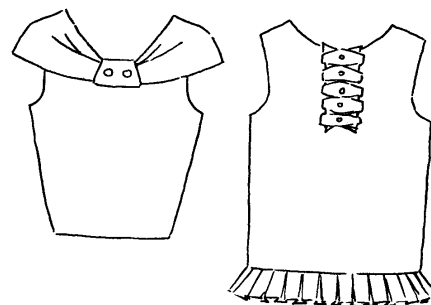
- A. Małych wklejek.
- B. Tymczasowych złączy.
- C. Wkładów sztywnikowych.
- D. Wielkopowierzchniowego klejenia.



### Zadanie 15.

Który rodzaj ornamentu zastosowano w bluzkach przedstawionych na rysunku?

- A. Płaski symetryczny.
- B. Płaski asymetryczny.
- C. Przestrzenny symetryczny.
- D. Przestrzenny asymetryczny.



### Zadanie 16.

Który rodzaj zdobienia zastosowano w żakiecie przedstawionym na rysunku?

- A. Krezy.
- B. Lamówki.
- C. Aplikacje.
- D. Emblematy.



### Zadanie 17.

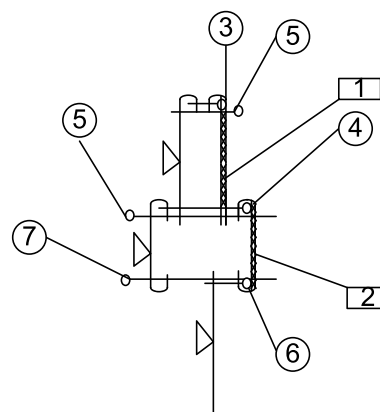
Wskaż znakowanie, które można wykonać jednocześnie w całym nakładzie za pomocą przyrządu do znakowania cieczą fluorescencyjną.

- A. Miejsca naszywania kieszeni.
- B. Punkty montażowe w rękawie.
- C. Wielkości podwinięcia dołu spódnicy.
- D. Punkty wszycia kołnierza do wykroju szyi.

### Zadanie 18.

Operacja wszycia stójki do kołnierza to operacja oznaczona numerem

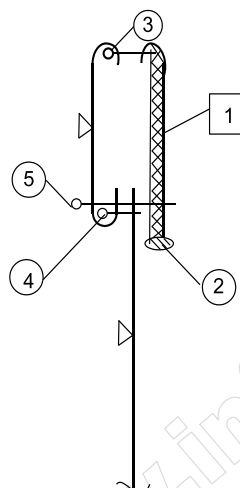
- A. 4
- B. 5
- C. 6
- D. 7



### Zadanie 19.

Na podstawie przedstawionego rysunku określ zabieg, który należy wykonać po zabiegu zszycia paska wierzchniego ze spodnim.

- A. Podklejenie paska.
- B. Obrzucenie brzegu paska.
- C. Doszycie paska do wyrobu.
- D. Stębnowanie dolnej krawędzi paska.



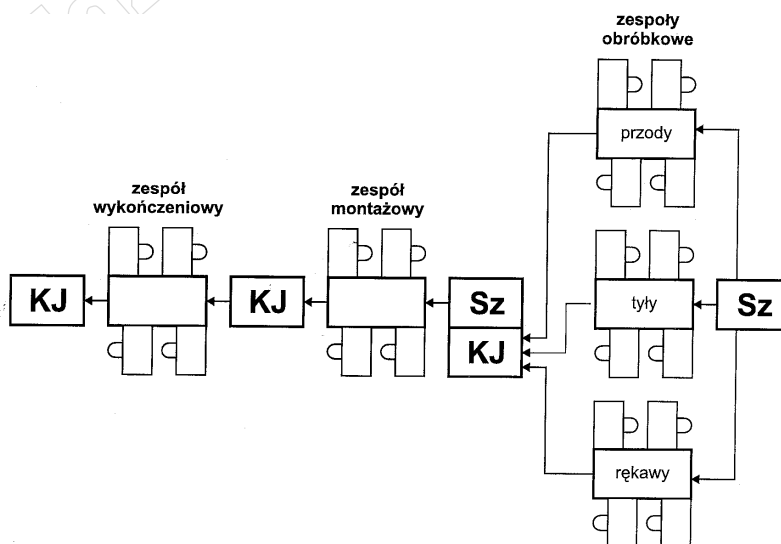
### Zadanie 20.

Czas wykonywania pracy przydzielonej dla każdego stanowiska w zespole obróbkowym **nie powinien** przekraczać wielkości dopuszczalnego odchylenia od planowanego rytmu pracy zespołu, które wynosi

- A.  $\pm 25\%$
- B.  $\pm 20\%$
- C.  $\pm 15\%$
- D.  $\pm 10\%$

### Zadanie 21.

Na podstawie przedstawionego schematu ustawienia stanowisk pracy określ system organizacji produkcji odzieży.



- A. Synchron.
- B. Taśmowy.
- C. Taśmy sekcyjnej.
- D. Potok z synchronizowanymi zespołami obróbkowymi.

### Zadanie 22.

We wzorcowniach przy szyciu modelu odzieży stosuje się metodę organizacji produkcji

- A. grupową.
- B. potokową.
- C. jednostkową.
- D. indywidualną.

### Zadanie 23.

Które wyroby odzieżowe obejmuje produkcja masowa?

- A. Fantazyjne.
- B. Całodzienne.
- C. Odzież roboczą.
- D. Odzież okolicznościową.

### Zadanie 24.

Metoda organizacji produkcji odzieży, w której występują między innymi: wyspecjalizowane stanowiska pracy, ustalony rytm i przepływowość produkcji, to metoda

- A. masowa.
- B. grupowa.
- C. potokowa.
- D. indywidualna.

### Zadanie 25.

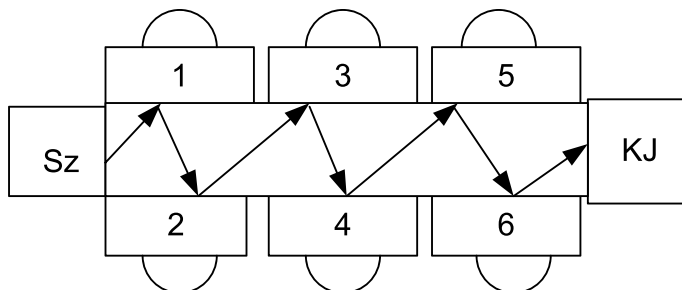
W którym systemie organizacji produkcji do przemieszczania przedmiotów pracy wykorzystuje się między innymi: zrzutniki, koźły, skrzynie?

- A. Synchro.
- B. Taśmowym.
- C. Taśmy sekcyjnej.
- D. Potok z synchronizowanymi zespołami obróbkowymi.

### Zadanie 26.

Na rysunku schematycznym przedstawiono taśmę dwustronną

- A. rzędową, dwukierunkową.
- B. rzędową, jednokierunkową.
- C. szeregową, dwukierunkową.
- D. szeregową, jednokierunkową.



### Zadanie 27.

Którą maszynę szwalniczą należy zastosować do podwinięcia dołu spodni ścięciem niewidocznym z prawej strony?

- A. Overlock.
- B. Stębnówkę.
- C. Fastrygówkę.
- D. Podszywarke.

### Zadanie 28.

Która maszyna stosowana w procesie konfekcjonowania odzieży jest przeznaczona do chwilowego łączenia elementów wyrobu?

- A. Pikówka.
- B. Stębnówka.
- C. Fastrygówka.
- D. Podszywarka.

### Zadanie 29.

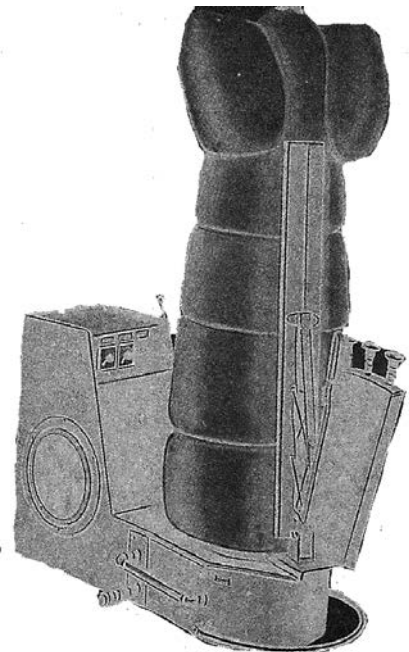
Którą maszynę szwalniczą należy użyć do łączenia tkanin rozciągliwych lub dzianin?

- A. Pikówkę.
- B. Ryglówkę.
- C. Stębnówkę.
- D. Łączuszkową.

### Zadanie 30.

Przedstawione na rysunku urządzenie to

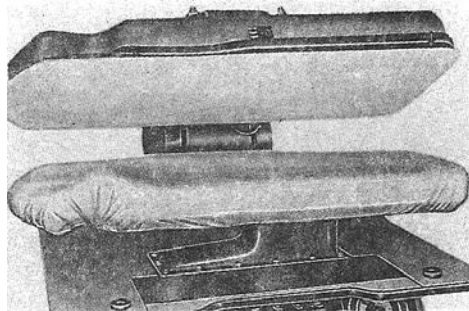
- A. manekin do prasowania sukni.
- B. manekin do prasowania spódnic.
- C. agregat do prasowania koszul męskich.
- D. agregat do prasowania gorsu marynarek.



### Zadanie 31.

Przedstawioną prasę można stosować do prasowania

- A. tyłu żakietu.
- B. przodu płaszcza.
- C. nogawek spodni.
- D. rękawa dwuczęściowego.



### Zadanie 32.

Określ temperaturę prasowania bluzki koszulowej wykonanej z elanobawełny.

- A. 200°C
- B. 180°C
- C. 150°C
- D. 110°C

### Zadanie 33.

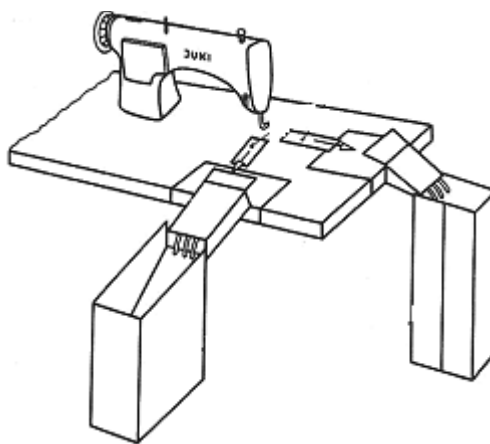
W czasie prasowania spodni damskich szwy boczne uzyskały połysk (wyswiecenie), który można usunąć poprzez poddanie ich działaniu

- A. pary.
- B. wody.
- C. dużej siły docisku.
- D. wysokiej temperatury.

### Zadanie 34.

Transport pneumatyczny przedstawiony na rysunku można zastosować w grupie

- A. montażowej.
- B. wykończeniowej.
- C. długich elementów.
- D. drobnych elementów.



### Zadanie 35.

Które urządzenie jest stosowane do transportu międzywydziałowego pionowego?

- A. Wózek ręczny.
- B. Wózek widłowy.
- C. Winda towarowa.
- D. Stół przenośnikowy.

### Zadanie 36.

Zaletą organizacji produkcji odzieży z wykorzystaniem transportu podwieszonoego są:

- A. wyższa jakość produkcji, łatwość ustawienia linii produkcyjnej.
- B. tani transport, niegnięcie się półproduktów i wyrobów gotowych.
- C. minimalizacja ruchów pracownika, niski koszt eksploatacji urządzeń transportujących.
- D. zmniejszenie wysiłku pracowników, zapobieganie gniębieniu się półproduktów i wyrobów gotowych.

### Zadanie 37.

Która metoda kontroli jest stosowana podczas obróbki klejowej wyrobu odzieżowego?

- A. Pełna, laboratoryjna.
- B. Pełna, organoleptyczna.
- C. Wrywkowa, laboratoryjna.
- D. Wrywkowa, organoleptyczna.

### Zadanie 38.

Parametry sprawdzane podczas kontroli ostatecznej gotowego wyrobu odzieżowego na podstawie dokumentacji techniczno-technologicznej to

- A. liczba błędów w wyrobie.
- B. jakość wykrojów z materiału zasadniczego
- C. wymiary poszczególnych elementów odzieży.
- D. jakość wykrojów z materiałów podszewkowych.

### Zadanie 39.

Który z błędów ustalonych przez brakarza w czasie kontroli ostatecznej zalicza się do grupy błędów surowcowych?

- A. Założenia szwów bocznych.
- B. Skrzywiona krawędź przodu.
- C. Zgrubienia nitek na mankiecie.
- D. Niesymetryczne krawędzie kołnierza.

### Zadanie 40.

W którym miejscu, po wewnętrznej stronie, mocuje się najczęściej przywieszkę w spódnicy damskiej?

- A. W tyle do paska.
- B. W przodzie do paska.
- C. W szwie obrębu w dowolnym miejscu.
- D. W szwie bocznym w dowolnym miejscu.