



## EGZAMIN POTWIERDZAJĄCY KWALIFIKACJE W ZAWODZIE Rok 2014 KRYTERIA OCENIANIA

*Arkusze zawiera informacje prawnie chronione do momentu rozpoczęcia egzaminu*

Nazwa kwalifikacji: **Wykonywanie usług krawieckich**  
 Oznaczenie arkusza: **A.12-01-14.08**  
 Oznaczenie kwalifikacji: **A.12**  
 Numer zadania: **01**

*Wypełnia egzaminator*

Kod egzaminatora

Data egzaminu

*Dzień    Miesiąc                      Rok*

Zmiana

Numer PESEL zdającego*										Numer stanowiska	

\* w przypadku braku numeru PESEL – seria i numer paszportu lub innego dokumentu potwierdzającego tożsamość

Numer stanowiska						

**Elementy podlegające ocenie/kryteria oceny**

*Egzaminator wpisuje T, jeżeli zdający spełnił kryterium albo N, jeżeli nie spełnił*

**Rezultat 1: Szablon podstawowy kieszeni**

1	szablon odpowiada kształtowi kieszeni na rysunku instruktażowym						
2	szerokość szablonu 12,0 cm						
3	wysokość szablonu 11,0 cm						
4	na szablonie zapisano kieszeń lub szablon kieszeni						
5	szablon zawiera oznaczenie kierunku nitki osnowy						
6	szablon zawiera oznaczenie dodatków na szwy i podwinięcia – krawędź górna nie mniej niż + 2,5 cm, krawędzie boczne nie mniej niż + 0,5 cm						

**Rezultat 2: Spódnica damska po przeróbce**

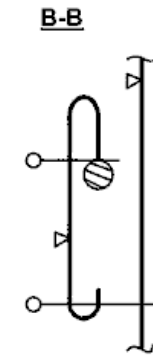
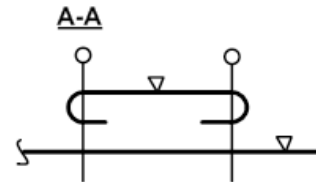
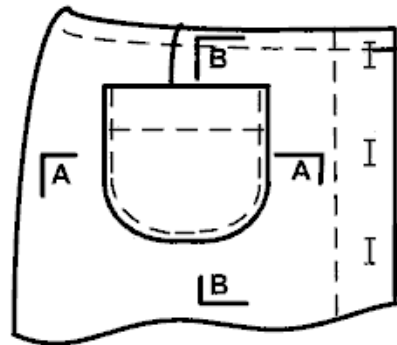
1	nici do szycia maszynowego dobrane do nici użytych do uszycia spódnicy						
2	kieszenie skrojone zgodnie z kierunkiem nitki na szablonie, kształt kieszeni zgodny z szablonem						
3	górne krawędzie kieszeni obrzucone na overlocku						
4	górną krawędź kieszeni złożoną i przesyta stębnówką w odległości 2,0 cm (+/- 0,1 cm)						
5	kieszenie na przodach spódnicy naszyte symetrycznie po obu stronach zapięcia						
6	kieszenie naszyte ścięciem stębnowym w odległości 0,2÷0,3 cm od krawędzi, równo na całej długości						
7	długość spódnicy równa na całej długości tj. 60 cm						
8	obręb w dole spódnicy jednakowej szerokości na całej długości, dół spódnicy stębnowany pojedynczo w odległości 1,0 cm (+/- 0,1 cm), stębnówka prosta na całej długości						
9	połączenie elementów ścięciem stębnowym trwałe – szwy nie rozchodzą się						
10	spódnica wyprasowana, na powierzchni brak zagnieceń załamań, przyżółceń, obcięte zbędne nitki						

Numer stanowiska							

Przebieg 1: Przebieg przeróbki spódnicy damskiej							
1	zdający stosował odzież ochronną podczas wykonywania szablonu i przeróbki spódnicy, włosy długie spięte lub związane						
2	zdający sprawdził stan techniczny maszyn szwalniczych poprzez wykonanie próby szycia						
3	zdający podczas zakładania nici lub wymiany igły wyłączał maszynę						
4	zdający łączenia elementów wykonywał na maszynie stębnowej, obrzucanie krawędzi wykonał na overloku						
5	zdający do rozkroju używał nożyczek, podczas szycia ręcznego zastosował napastrzek						
6	zdający wyłączał żelazko po zaprasowaniu kieszeni, podczas przerw w prasowaniu spódnicy odstawiał żelazko na podstawkę						
7	zdający zachowywał porządek na stanowisku, a po zakończeniu zadania uporządkował stanowisko, posegregował i usunął odpady						

Egzaminator .....  
imię i nazwisko

.....  
data i czytelny podpis



Rysunek instruktażowy naszywania kieszeni

**Uwaga!** Górną krawędź należy wykończyć obrębem pojedynczym o szerokości 0,3 cm i przesyć stębnówką w odległości 2,0 cm od krawędzi. (+/- 0,1 cm). Kieszenie naszyte ściegiem stębnowym w odległości 0,2÷0,3 cm od krawędzi złożenia (stębnowanie równe na całej długości)