



## EGZAMIN ZAWODOWY Rok 2025 ZASADY OCENIANIA

**Arkusz zawiera informacje prawnie chronione  
do momentu rozpoczęcia egzaminu**

Nazwa kwalifikacji: **Wytwarzanie prostych wyrobów z drewna i materiałów drewnopochodnych**  
 Oznaczenie arkusza: **DRM.03-01-25.06-SG**  
 Symbol kwalifikacji: **DRM.03**  
 Numer zadania: **01**  
 Wersja arkusza: **SG**

**PODSTAWA PROGRAMOWA  
2019**

*Wypełnia egzaminator*

Kod ośrodka   -

Kod egzaminatora

Data egzaminu        
*Dzień      Miesiąc      Rok*

Godzina rozpoczęcia egzaminu   :

Numer PESEL zdającego*										Numer stanowiska	

\* w przypadku braku numeru PESEL – seria i numer paszportu lub innego dokumentu potwierdzającego tożsamość

## Egzaminatorze!

- Oceniaj prace zdających rzetelnie i z zaangażowaniem. Dokumentuj wyniki oceny.
- Stosuj przyjęte zasady oceniania w sposób obiektywny.
- Jeżeli zdający, wykonując zadanie egzaminacyjne, uzyskuje inne rezultaty albo pożądane rezultaty uzyskuje w inny sposób niż uwzględniony w zasadach oceniania lub przedstawia nietypowe rozwiązanie, ale zgodnie ze sztuką w zawodzie, to nadal oceniaj zgodnie z kryteriami zawartymi w zasadach oceniania. Informacje o tym, że zasady oceniania nie przewidują zaistniałej sytuacji, prześlij niezwłocznie w formie pisemnej notatki do Przewodniczącego Zespołu Egzaminacyjnego z prośbą o przekazanie jej do Okręgowej Komisji Egzaminacyjnej. Notatka może być sporządzona odręcznie w trybie roboczym.
- Informuj przewodniczącego zespołu nadzorującego o wszystkich nieprawidłowościach zaistniałych w trakcie egzaminu, w tym w szczególności o naruszeniach przepisów bezpieczeństwa i higieny pracy i o podejrzeniach niesamodzielności w wykonaniu zadania przez zdającego.

Numer  
stanowiska


**Elementy podlegające ocenie/kryteria oceny**Egzaminator wpisuje **T**,  
jeżeli zdający spełnił  
kryterium albo **N**, jeżeli  
nie spełnił**Rezultat 1: Element pionowy przygotowany do montażu***Uwaga: Rezultat należy ocenić po zgłoszeniu Przewodniczącemu ZN, przez podniesienie ręki, gotowości przez zdającego:**1) po wykonaniu trasowania: Kryteria R.1.1, R.1.2 oraz**2) po wykonaniu gniazd i otworów: Kryteria R.1.3 do R.1.10 (zdający zgłosi gotowość dwukrotnie podnosząc rękę)*

1	Osie gniazd na zawieszki wytrasowane w odległości 50 mm od górnej krawędzi elementu z dokładnością $\pm 1$ mm						
2	Osie gniazd na zawieszki wytrasowane w odległości 54 mm od górnej krawędzi elementu z dokładnością $\pm 1$ mm						
3	Głębokość gniazd na zawieszki: 12 mm z dokładnością $\pm 2$ mm						
4	Rozstaw osi otworów $\varnothing 4$ względem osi otworu centralnego: 96 mm z dokładnością $\pm 2$ mm						
5	Osie gniazd na wkręty $\varnothing 4$ znajdują się w jednej linii w odległości 100 mm od górnej krawędzi elementu z dokładnością $\pm 2$ mm						
6	Otwory $\varnothing 4$ równoległe do pionowej osi symetrii elementu z dokładnością $\pm 2$ mm						
7	Rozstaw osi gniazd $\varnothing 2$ na haczyki: po 75 mm w obie strony od osi otworu centralnego lub po 75 mm od bocznych krawędzi elementu z dokładnością $\pm 2$ mm						
8	Osie gniazd $\varnothing 2$ na haczyki w odległości 30 mm od dolnej krawędzi elementu z dokładnością $\pm 2$ mm						
9	Osie gniazd na zawieszki w odległości 50 mm od górnej krawędzi elementu z dokładnością $\pm 1$ mm						
10	Otwory $\varnothing 4$ fazowane od strony łbów wkrętów						

Numer  
stanowiska


**Rezultat 2: Element poziomy przygotowany do montażu**

*Uwaga! Rezultat należy ocenić po uzyskaniu informacji od przewodniczącego ZN o zgłoszeniu przez zdającego gotowości do oceny. Podstawą oceny poprawności wymiarowej: Rysunek 3*

1	Długość elementu: 280 mm z dokładnością $\pm 2$ mm						
2	Rozstaw osi gniazd $\varnothing 3$ względem osi otworu centralnego: 96 mm z dokładnością $\pm 2$ mm						
3	Osie gniazd $\varnothing 3$ równoległe do poziomej osi symetrii elementu z dokładnością $\pm 2$ mm						
4	Osie gniazd $\varnothing 3$ znajdują się w środku grubości elementu z dokładnością $\pm 2$ mm						
5	Głębokość gniazd $\varnothing 3$ wynosi 20 mm $\pm 2$ mm						
6	Długość skosów w elemencie wynosi 56 mm z dokładnością $\pm 2$ mm						
7	Górna i dolna krawędź sfazowana						
8	Wszystkie płaszczyzny elementu wyszlifowane						
9	Płaszczyzny elementu bez wgnieceń						
10	Bez linii traserskich						

**Rezultat 3: Zmontowana półka na klucze**

1	Element poziomy przykręcony wkrętami 4x70 do elementu pionowego						
2	Element poziomy zamocowany w odległości 10 mm od krótszych boków elementu pionowego z dokładnością $\pm 1$ mm						
3	Łby wkrętów 4x70 zrównane z tylną powierzchnią elementu poziomego						
4	Połączenie elementów półki głównej bez szczelin większych niż 0,5 mm						
5	Zawieszki zamocowane wkrętami 4x16						
6	Kołnierz zawieszki nie wystaje ponad tylną płaszczyznę elementu pionowego						
7	Haczyki zamocowane ustawione w pozycji pionowej						
8	Haczyki wkręcone stabilnie na pełną długość gwintu						
9	Element poziomy zamocowany do elementu pionowego pod kątem prostym z dokładnością $\pm 2$ mm na długości 100 mm						
10	Płaszczyzny elementów czyste, bez wgnieceń						

Numer  
stanowiska


**Przebieg 1: Wykonanie półki na klucze**

zdający:

1	wykonał w kolejności: piłowanie elementów, piłowanie skosów, fazowanie, wiercenie gniazd i otworów								
2	zmontował elementy półki								
3	do trasowania wykorzystywał przyrządy traserskie								
4	sprawdził poprawność montażu elementów półki								
5	podczas pracy na obrabiarce i/lub elektronarzędziami zachowywał bezpieczną odległość dłoni od narzędzia skrawającego								
6	sprawdził wizualnie stan techniczny obrabiarki i/lub elektronarzędzi, narzędzi i przyrządów								
7	podczas pracy na obrabiarce i/lub elektronarzędziami używał środków ochrony osobistej: okulary, ochronniki słuchu, maseczkę przeciwpyłową								
8	oczyścił półkę na klucze i pozostawił na stanowisku								
9	w czasie pracy utrzymywał ład i porządek na stanowisku prac								
10	po zakończeniu zadania uporządkował stanowisko pracy, wyrzucił odpady do przeznaczonego na ten cel pojemnika								

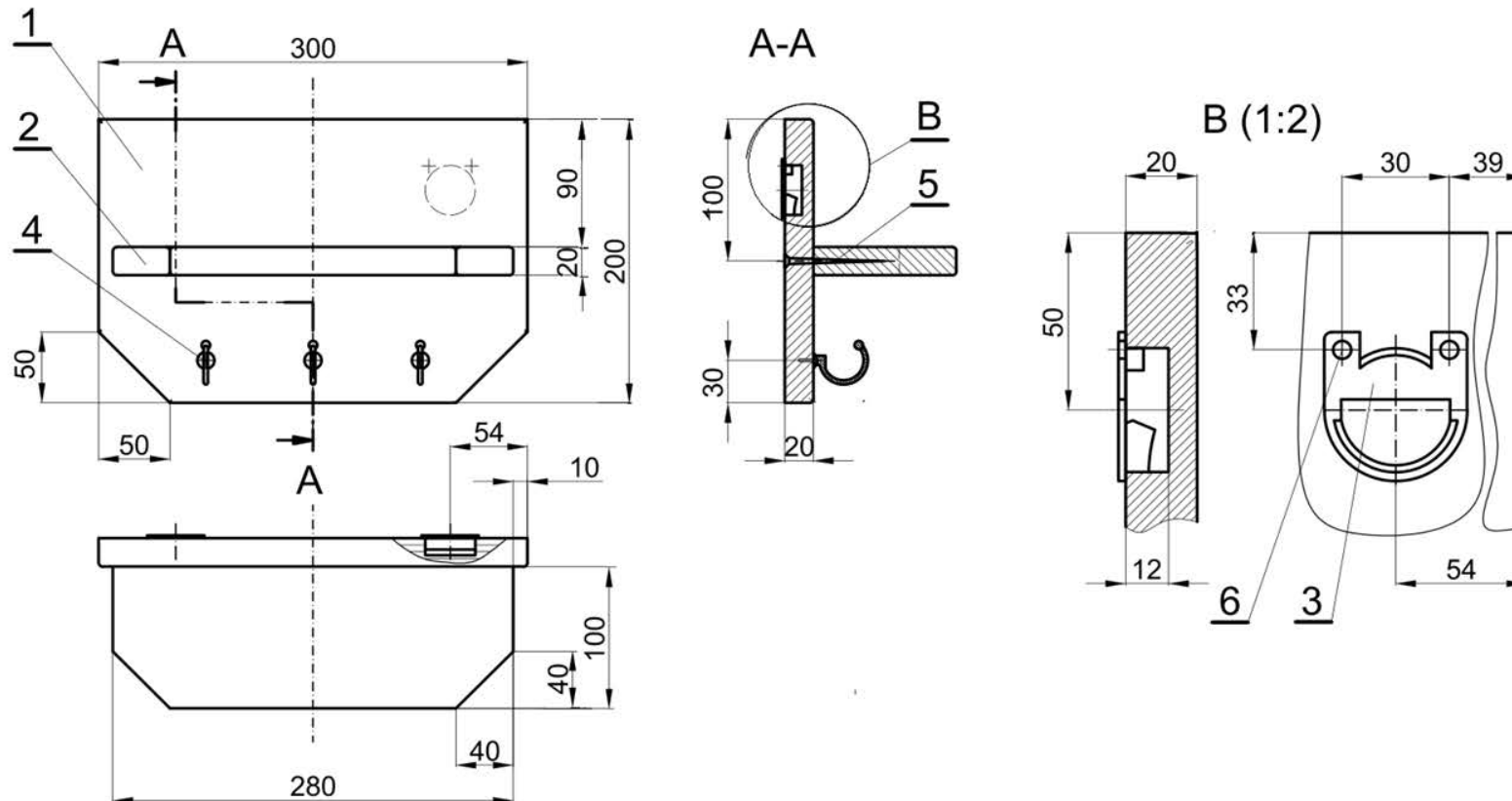
Egzaminator .....

*imię i nazwisko*

.....

*data i czytelny podpis*

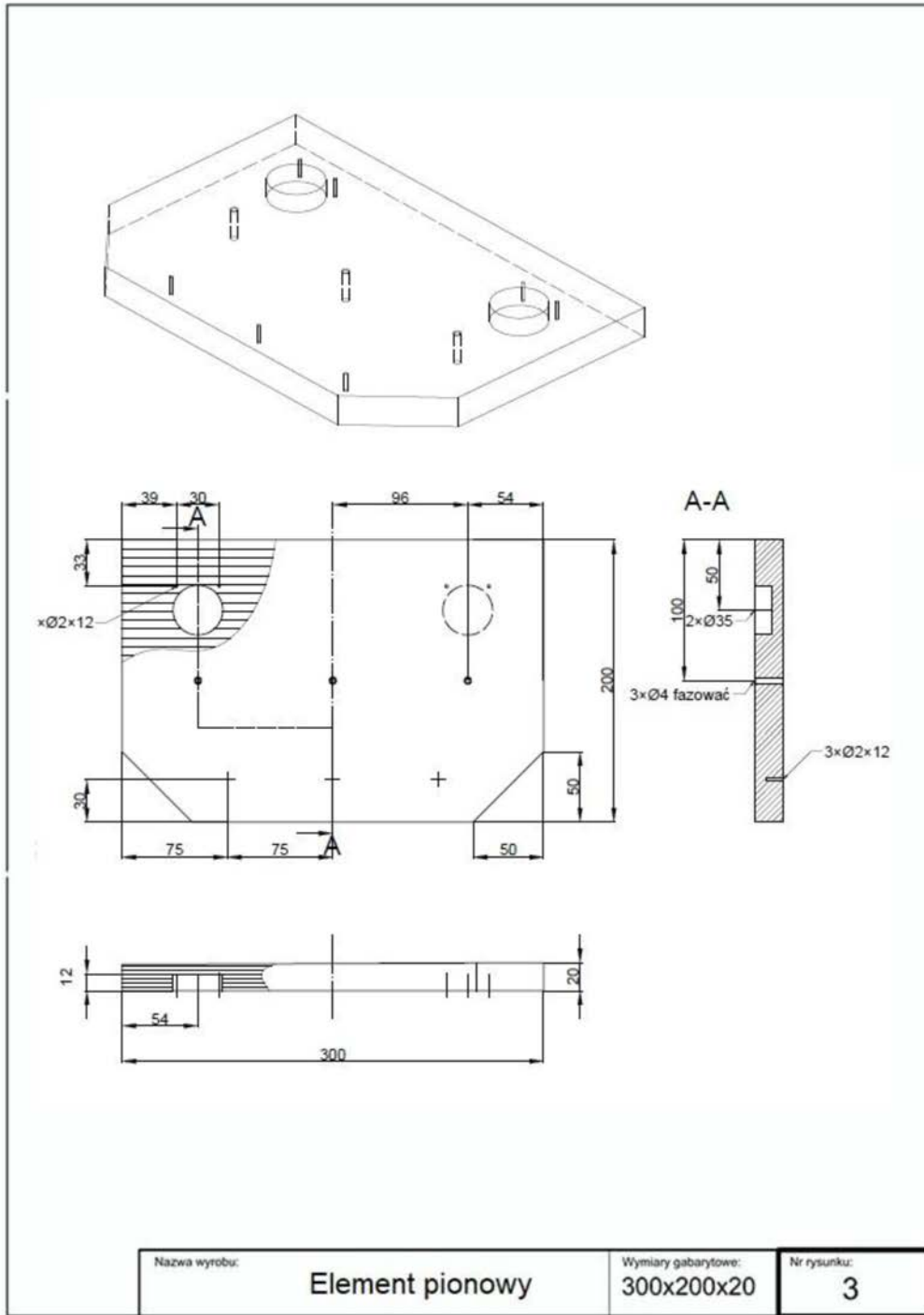
Rysunek 1



6	wkręt 4x16	4	metal	16		Ø4	
5	wkręt 4x70	3	metal	70		Ø4	
4	haczyk Z-422 G4	3 kpl.	metal	35	28	12	
3	zawieszka 16.607	2	metal	42	40	10	
2	element poziomy	1	tarcica iglasta kl. I	280	100	20	
1	element pionowy	1	tarcica iglasta kl. I	300	200	20	

Lp.	Nazwa elementu	ilość sztuk	material	Wymiary			Uwagi
				Dł	Szer	Gr	
Nazwa wyrobu:				Wymiary gabarytowe:			Nr rysunku:
Półka na klucze				300x200x120			2

Rysunek 2



Rysunek 3

