

Nazwa kwalifikacji: **Prowadzenie chowu, hodowli i inseminacji zwierząt**Oznaczenie kwalifikacji: **R.09**Wersja arkusza: **X**

*Arkusz zawiera informacje prawnie chronione
do momentu rozpoczęcia egzaminu*

R.09-X-14.08Czas trwania egzaminu: **60 minut****EGZAMIN POTWIERDZAJĄCY KWALIFIKACJE W ZAWODZIE****Rok 2014****CZĘŚĆ PISEMNA**

Układ graficzny © CKE 2013

Instrukcja dla zdającego

1. Sprawdź, czy arkusz egzaminacyjny zawiera 10 stron. Ewentualny brak stron lub inne usterki zgłoś przewodniczącemu zespołu nadzorującego.
2. Do arkusza dołączona jest KARTA ODPOWIEDZI, na której w oznaczonych miejscach:
 - wpisz oznaczenie kwalifikacji,
 - zamaluj kratkę z oznaczeniem wersji arkusza,
 - wpisz swój numer *PESEL**,
 - wpisz swoją datę urodzenia,
 - przyklej naklejkę ze swoim numerem *PESEL*.
3. Arkusz egzaminacyjny zawiera test składający się z 40 zadań.
4. Za każde poprawnie rozwiązane zadanie możesz uzyskać **1 punkt**.
5. Aby zdać część pisemną egzaminu musisz uzyskać co najmniej **20 punktów**.
6. Czytaj uważnie wszystkie zadania.
7. Rozwiązania zaznaczaj na KARCIE ODPOWIEDZI długopisem lub piórem z czarnym tuszem/atramentem.
8. Do każdego zadania podane są cztery możliwe odpowiedzi: A, B, C, D. Odpowiada im następujący układ krerek w KARCIE ODPOWIEDZI:

A	B	C	D
---	---	---	---

9. Tylko jedna odpowiedź jest poprawna.
10. Wybierz właściwą odpowiedź i zamaluj kratkę z odpowiadającą jej literą – np., gdy wybrałeś odpowiedź „A”:

■	B	C	D
---	---	---	---

11. Staraj się wyraźnie zaznaczać odpowiedzi. Jeżeli się pomylisz i błędnie zaznaczysz odpowiedź, otocz ją kółkiem i zaznacz odpowiedź, którą uważasz za poprawną, np.

○■	B	C	■
----	---	---	---

12. Po rozwiązaniu testu sprawdź, czy zaznaczyłeś wszystkie odpowiedzi na KARCIE ODPOWIEDZI i wprowadziłeś wszystkie dane, o których mowa w punkcie 2 tej instrukcji.

Pamiętaj, że oddajesz przewodniczącemu zespołu nadzorującego tylko KARTĘ ODPOWIEDZI.***Powodzenia!**** w przypadku braku numeru *PESEL* – seria i numer paszportu lub innego dokumentu potwierdzającego tożsamość

Zadanie 1.

Na zdjęciu przedstawiono

- A. osę.
- B. trzmiela.
- C. pszczołę.
- D. szerszenia.



Zadanie 2.

Na zdjęciu przedstawiono owcę rasy

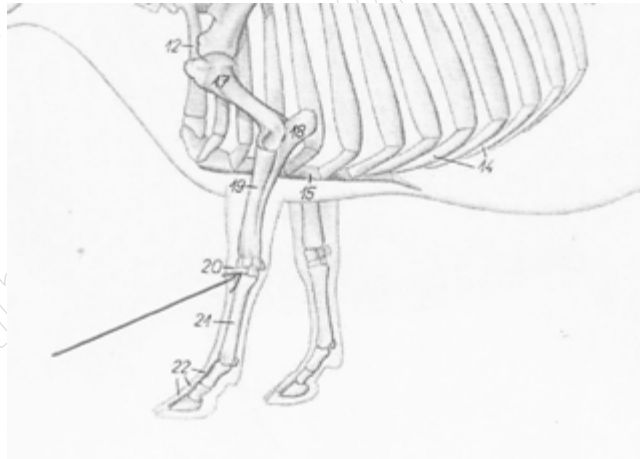
- A. berrichon du cher.
- B. wrzosówka.
- C. merynos.
- D. kent.



Zadanie 3.

Na rysunku przedstawiającym szkielet krowy, strzałka wskazuje staw

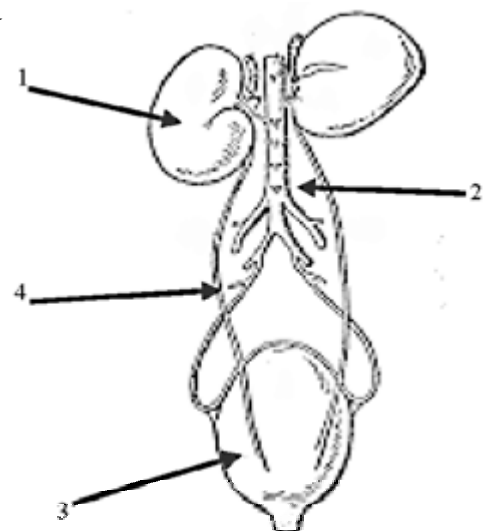
- A. ramienny.
- B. kolanowy.
- C. pęcinowy.
- D. nadgarstkowy.



Zadanie 4.

Wskaż prawidłowy opis rysunku przedstawiającego układ wydalniczy konia.

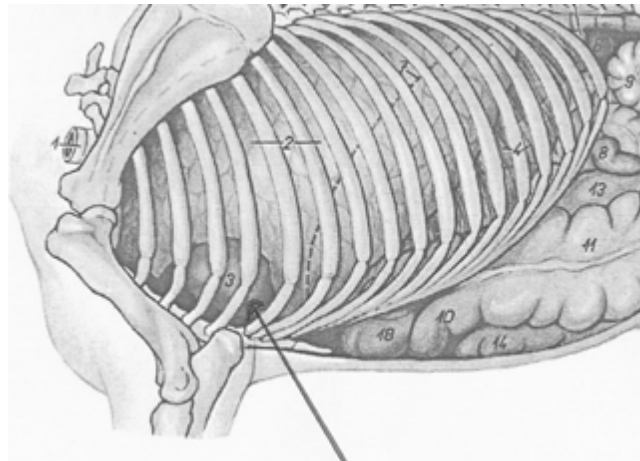
- A. (1) nerka, (2) naczynia krwionośne, (3) pęcherz moczowy, (4) nerwy.
- B. (1) nerka, (2) pęcherz moczowy, (3) naczynia krwionośne, (4) moczowód.
- C. (1) nerka, (2) naczynia krwionośne, (3) pęcherz moczowy, (4) moczowód.
- D. (1) nerka, (2) moczowód, (3) pęcherz moczowy, (4) naczynia krwionośne.



Zadanie 5.

Na rysunku przedstawiającym narządy wewnętrzne konia strzałka wskazuje

- A. serce.
- B. płuca.
- C. wątrobę.
- D. przeponę.



Zadanie 6.

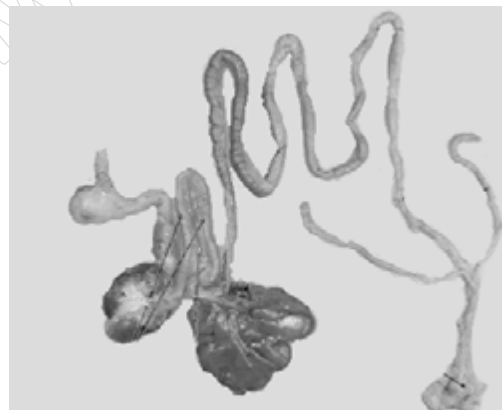
Jelito czcze jest częścią jelita

- A. cienkiego.
- B. grubego.
- C. krętego.
- D. ślepego.

Zadanie 7.

Przedstawiony na rysunku układ pokarmowy należy do

- A. kury.
- B. kota.
- C. konia.
- D. królika.



Zadanie 8.

Rysunek przedstawia kształty szyi u koni. Kształt oznaczony literą b oznacza szyję

- A. jelenią.
- B. garbatą.
- C. łabędziałą.
- D. prawidłową.



Zadanie 9.

Koza objawia niepokój, pobekuje, merda ogonem, stoszy włosy na grzbiecie, często oddaje mocz w małych ilościach, na dotyk w okolicy lędźwiowej reaguje wygięciem grzbietu lub przykucnięciem.

Na podstawie tych objawów można stwierdzić, że koza jest

- A. w rui.
- B. chora.
- C. złośliwa.
- D. nerwowa.

Zadanie 10.

Pasza będąca produktem ubocznym przy produkcji oleju rzepakowego metodą wyciskania na zimno, w postaci płytek, zawierająca około 30÷34% białka i 9÷13% tłuszczu, to

- A. młóto.
- B. makuchy.
- C. ekspelery.
- D. śruta poekstrakcyjna.

Zadanie 11.

Niedobór żelaza w paszy może powodować

- A. niedokrwistość.
- B. łamliwość kości.
- C. niedoczynność tarczycy.
- D. zaburzenia krzepnięcia krwi.

Zadanie 12.

Niedobory witaminy E mogą powodować

- A. zaburzenia płodności.
- B. zaburzenia widzenia.
- C. krzywicę.
- D. gnilec.

Zadanie 13.

Pies powinien mieć stały dostęp do

- A. warzyw.
- B. mleka.
- C. kości.
- D. wody.

Zadanie 14.

Do dyspozycji są: kosiarka, prasa zwijająca i owijarka bel folią. Słoneczna pogoda przewidywana jest tylko na dwa kolejne dni od dnia koszenia traw. Uwzględniając te okoliczności, trawę należy zakonserwować w postaci

- A. siana.
- B. suszu.
- C. kiszonki.
- D. sianokiszonki.

Zadanie 15.

W celu przyśpieszenia rozwoju zwiacza cielętom podaje się

- A. siarę.
- B. siano.
- C. mleko.
- D. kiszonki.

Zadanie 16.

Wysoki poziom mocznika w mleku krowim świadczy o błędzie żywieniowym polegającym na

- A. nadmiarze białka w paszy.
- B. niedoborze białka w paszy.
- C. nadmiarze węglowodanów w paszy.
- D. niedoborze węglowodanów w paszy.

Zadanie 17.

Tężyczka pastwiskowa występuje u bydła na skutek niedoboru

- A. magnezu.
- B. fosforu.
- C. wapnia.
- D. żelaza.

Zadanie 18.

U krów mlecznych najbardziej pożądaną jest wymię

- A. kuliste.
- B. obwisłe.
- C. piętrowe.
- D. miskowate.

Zadanie 19.

Według założeń do obrotu stada bydła, planowany wskaźnik wycieleń krów ze stanu początkowego szacowany jest na poziomie 90%. Stan początkowy krów wynosi 150 sztuk. Ile sztuk będą wynosiły przychody cieląt "z urodzenia"?

- A. 45
- B. 90
- C. 135
- D. 150

Zadanie 20.

Bilans paszowy przykładowego gospodarstwa (w dt)

Wyszczególnienie	Zielonki	Kukurydza na kiszonkę	Siano	Pasze treściwe
Zapotrzebowanie	7.076	5.922	38	333
Produkcja	7.250	8100	28	0
Nadwyżka (+)				
Niedobór (-)				

Wskaż pasze, które należy dokupić.

- A. Siano i kukurydza.
- B. Zielonki i kukurydza.
- C. Siano i pasze treściwe.
- D. Kukurydza i pasze treściwe.

Zadanie 21.

Na terenie OSN pojemność płyty obornikowej powinna zapewnić przechowywanie obornika przez okres

- A. 2 miesięcy.
- B. 4 miesięcy.
- C. 6 miesięcy.
- D. 12 miesięcy.

Zadanie 22.

Krowa została skutecznie unasienniona w dniu 15 stycznia. Planowany termin porodu to

- A. 1 sierpnia.
- B. 15 sierpnia.
- C. 1 września.
- D. 15 października.

Zadanie 23.

Który organ kontroluje, czy gospodarstwo prowadzi produkcję zwierzęcą zgodnie ze Zwykłą Dobrą Praktyką Rolniczą?

- A. Inspekcja Weterynaryjna.
- B. Wydział Ochrony Środowiska.
- C. Minister Rolnictwa i Rozwoju Wsi.
- D. Agencja Restrukturyzacji i Modernizacji Rolnictwa.

Zadanie 24.

Zabieg pielęgnacyjny polegający na usuwaniu martwej sierści (trymowanie) wykonywany jest głównie

- A. u kóz.
- B. u koni.
- C. u psów.
- D. u owiec.

Zadanie 25.

Przedstawione na zdjęciu czochradło służy do zaspokajania potrzeb behawioralnych i pielęgnacyjnych

- A. kóz.
- B. koni.
- C. bydła.
- D. owiec.



Zadanie 26.

Buhaje poniżej 12. miesiąca życia powinny być prowadzone

- A. na uwięzi i w obecności drugiej osoby.
- B. w kagańcu i w obecności dwóch dorosłych osób.
- C. za pomocą tyczki o długości co najmniej 140 cm.
- D. za pomocą tyczki przymocowanej do kółka nosowego.

Zadanie 27.

Pomieszczeń o najwyższym natężeniu oświetlenia wymagają zwierzęta

- A. chore.
- B. rosnące.
- C. opasane.
- D. rozplodowe.

Zadanie 28.

Do produkcji mleka najlepiej nadają się kozy rasy

- A. anglonubijskiej.
- B. saaneńskiej.
- C. angorskiej.
- D. burskiej.

Zadanie 29.

Najlepszym pokarmem dla cieląt w pierwszej dobie życia jest

- A. siara.
- B. siano.
- C. pójło.
- D. mleko.

Zadanie 30.

Przygotowując do sprzedaży buhaja w wieku 18 miesięcy, należy go wyprowadzać na

- A. linie przymocowanej do rogów.
- B. linie przymocowanej do kantara.
- C. drążku przymocowanym do rogów.
- D. drążku przymocowanym do kółka nosowego.

Zadanie 31.

Zabiegu trokarowania **nie wykonuje się**

- A. u owiec.
- B. u bydła.
- C. u świń.
- D. u kóz.

Zadanie 32.

Stosunek ruchomych części płodu (głowy, kończyn) do nieruchomych (tułowia) to

- A. ułożenie płodu.
- B. położenie płodu.
- C. repozycja płodu.
- D. prezentacja płodu.

Zadanie 33.

Księga hodowlana dzieli się na

- A. część wstępną i część główną.
- B. rejestry i część wstępną.
- C. rejestry i część główną.
- D. rozdziały i rejestry.

Zadanie 34.

Do ras ojcowskich świń należy rasa

- A. hampshire.
- B. złotnicka biała.
- C. wielka biała polska.
- D. polska biała zwisłoucha.

Zadanie 35.

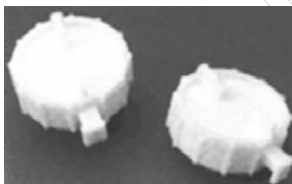
Żel inseminacyjny używany jest w celu

- A. poprawienia żywotności plemników.
- B. nadania rękawicom śliskości.
- C. przedłużenia cyklu rujowego.
- D. większej skuteczności krycia.

Zadanie 36.

Przedstawiony na zdjęciu sprzęt służy do

- A. rozmrażania słomek z nasieniem.
- B. obcinania słomek z nasieniem.
- C. przechowywania nasienia.
- D. znakowania słomek.



Zadanie 37.

Schemat genetycznego doskonalenia populacji zwierząt to

- A. doskonalenie genetyczne.
- B. program hodowlany.
- C. postęp hodowlany.
- D. selekcja.

Zadanie 38.

Do oznaczania ras bydła w zaświadczeniu unasienniania krowy stosuje się

- A. skróty polskich nazw ras.
- B. polskie nazwy ras w pełnym brzmieniu.
- C. skróty nazw ras, z uwzględnieniem międzynarodowej pisowni.
- D. kody literowe określone w przepisach o systemie identyfikacji i rejestracji zwierząt.

Zadanie 39.

Wykorzystywanie w sztucznym unasiennianiu buhajów lub ich nasienia, pochodzących z państwa niebędącego członkiem Unii Europejskiej, wymaga uzyskania zgody

- A. ministra zdrowia.
- B. głównego lekarza weterynarii.
- C. powiatowego lekarza weterynarii.
- D. ministra właściwego do spraw rolnictwa.

Zadanie 40.

Lekarz weterynarii może wykonywać zabiegi sztucznego unosienniania

- A. bez dodatkowego szkolenia.
- B. po zdaniu dodatkowego egzaminu.
- C. po odbyciu szkolenia z zakresu sztucznego unosienniania.
- D. po odbyciu szkolenia i zdaniu egzaminu z zakresu sztucznego unosienniania.

www.EgzaminZawodowy.info