

Nazwa kwalifikacji: **Zarządzanie bezpieczeństwem w środowisku pracy**Oznaczenie kwalifikacji: **Z.13**Wersja arkusza: **X**

*Arkusz zawiera informacje prawnie chronione
do momentu rozpoczęcia egzaminu*

Z.13-X-14.08Czas trwania egzaminu: **60 minut****EGZAMIN POTWIERDZAJĄCY KWALIFIKACJE W ZAWODZIE****Rok 2014****CZĘŚĆ PISEMNA**

Układ graficzny © CKE 2013

Instrukcja dla zdającego

1. Sprawdź, czy arkusz egzaminacyjny zawiera 10 stron. Ewentualny brak stron lub inne usterki zgłoś przewodniczącemu zespołu nadzorującego.
2. Do arkusza dołączona jest KARTA ODPOWIEDZI, na której w oznaczonych miejscach:
 - wpisz oznaczenie kwalifikacji,
 - zamaluj kratkę z oznaczeniem wersji arkusza,
 - wpisz swój numer *PESEL**,
 - wpisz swoją datę urodzenia,
 - przyklej naklejkę ze swoim numerem *PESEL*.
3. Arkusz egzaminacyjny zawiera test składający się z 40 zadań.
4. Za każde poprawnie rozwiązane zadanie możesz uzyskać **1 punkt**.
5. Aby zdać część pisemną egzaminu musisz uzyskać co najmniej **20 punktów**.
6. Czytaj uważnie wszystkie zadania.
7. Rozwiązania zaznaczaj na KARCIE ODPOWIEDZI długopisem lub piórem z czarnym tuszem/atramentem.
8. Do każdego zadania podane są cztery możliwe odpowiedzi: A, B, C, D. Odpowiada im następujący układ krerek w KARCIE ODPOWIEDZI:

A	B	C	D
---	---	---	---

9. Tylko jedna odpowiedź jest poprawna.
10. Wybierz właściwą odpowiedź i zamaluj kratkę z odpowiadającą jej literą – np., gdy wybrałeś odpowiedź „A”:

■	B	C	D
---	---	---	---

11. Staraj się wyraźnie zaznaczać odpowiedzi. Jeżeli się pomylisz i błędnie zaznaczysz odpowiedź, otocz ją kółkiem i zaznacz odpowiedź, którą uważasz za poprawną, np.

○■	B	C	■
----	---	---	---

12. Po rozwiązaniu testu sprawdź, czy zaznaczyłeś wszystkie odpowiedzi na KARCIE ODPOWIEDZI i wprowadziłeś wszystkie dane, o których mowa w punkcie 2 tej instrukcji.

Pamiętaj, że oddajesz przewodniczącemu zespołu nadzorującego tylko KARTĘ ODPOWIEDZI.

Powodzenia!* w przypadku braku numeru *PESEL* – seria i numer paszportu lub innego dokumentu potwierdzającego tożsamość

Zadanie 1.

Pracodawca zatrudniający 5 pracowników biurowych na jednej zmianie jest zobowiązany zapewnić im minimum

- A. 2 m² wolnej powierzchni podłogi i 13 m³ wolnej objętości.
- B. 2 m² wolnej powierzchni podłogi i 65 m³ wolnej objętości.
- C. 10 m² wolnej powierzchni podłogi i 65 m³ wolnej objętości.
- D. 10 m² wolnej powierzchni podłogi i 90 m³ wolnej objętości.

Zadanie 2.

W pomieszczeniach biurowych temperatura

- A. nie może być niższa niż 14 °C.
- B. nie może być niższa niż 18 °C.
- C. musi być dostosowana do płci pracowników.
- D. musi być dostosowana do wieku pracowników.

Zadanie 3.

W miejscach stałego pobytu ludzi eksploatacyjne natężenie oświetlenia **nie powinno być** mniejsze niż

- A. 150 lx
- B. 200 lx
- C. 300 lx
- D. 500 lx

Zadanie 4.

Dokument potwierdzający dokonanie oceny ryzyka zawodowego **nie musi** zawierać

- A. opisu ocenianego stanowiska pracy.
- B. wyników przeprowadzonej oceny ryzyka zawodowego.
- C. daty przeprowadzonej oceny oraz wykazu osób dokonujących oceny.
- D. zapisu o sposobie informowania pracowników o ryzyku zawodowym.

Zadanie 5.

Oceny ryzyka zawodowego należy dokonać

- A. na wszystkich stanowiskach pracy.
- B. na stanowiskach pracy szczególnie niebezpiecznych.
- C. tylko tam, gdzie na stanowiskach występują czynniki uciążliwe dla zdrowia.
- D. tylko tam, gdzie na stanowiskach występują czynniki szkodliwe dla zdrowia.

Zadanie 6.

Według przepisów czas trwania instruktażu stanowiskowego **nie jest** uzależniony od

- A. wielkości zakładu.
- B. kwalifikacji pracownika.
- C. dotychczasowego stażu pracy pracownika.
- D. rodzaju pracy i zagrożeń występujących na stanowisku pracy.

Zadanie 7.

Podczas instruktażu stanowiskowego

- A. przekazywane są informacje na temat produkcji w całym zakładzie.
- B. zapoznaje się pracownika z profilem produkcji całego przedsiębiorstwa.
- C. przeprowadza się próbne wykonanie pracy przez pracownika na stanowisku.
- D. przeprowadzany jest przegląd stanu technicznego sprzętu przez pracownika służb bhp.

Zadanie 8.

Pracownik wykonujący pracę na tokarce, frezarce, szlifierce powinien odbyć instruktaż stanowiskowy

- A. na każdym z tych stanowisk.
- B. przynajmniej na dwóch z tych stanowisk.
- C. przynajmniej na jednym z tych stanowisk.
- D. na tym stanowisku, które jest najbardziej niebezpieczne.

Zadanie 9.

Obniżenie wysokości do 2,5 m w pomieszczeniu przeznaczonym do pracy stałej jest możliwe, gdy na każdego pracownika przypada co najmniej 15 m³ wolnej objętości pomieszczenia oraz w pomieszczeniu zatrudnionych jest nie więcej niż

- A. 2 pracowników.
- B. 3 pracowników.
- C. 4 pracowników.
- D. 8 pracowników.

Zadanie 10.

Stosując metodę RISK-SCORE **nie dokonuje** się oceny stanowisk pracy w zakresie

- A. organizacji pracy i ryzyka zawodowego.
- B. ergonomii, mikroklimatu i organizacji pracy.
- C. ergonomii, mikroklimatu i ryzyka zawodowego.
- D. mikroklimatu, organizacji pracy i ryzyka zawodowego.

Zadanie 11.

Źródłem zagrożeń mechanicznych są

- A. przemieszczające się przedmioty.
- B. prąd elektryczny i pyły przemysłowe.
- C. promieniowanie laserowe i prąd elektryczny.
- D. pyły przemysłowe i przemieszczające się przedmioty.

Zadanie 12.

Głównym źródłem hałasu infradźwiękowego w środowisku pracy są sprawne

- A. myjki akustyczne.
- B. obrabiarki do metali.
- C. urządzenia dźwigowe.
- D. maszyny przepływowe.

Zadanie 13.

Pracodawca jest zobowiązany zastosować proceduralne środki ochronne, przyczyniające się do eliminacji zagrożeń na stanowisku pracy, w postaci

- A. osłon maszyn.
- B. barierek ochronnych.
- C. instrukcji stanowiskowych.
- D. środków ochrony indywidualnej.

Zadanie 14.

Pracodawca **nie może** stosować substancji chemicznych bez

- A. oznakowania ich w sposób widoczny, umożliwiający identyfikację.
- B. wcześniejszego szkolenia u producenta i oznakowania substancji.
- C. zgody organu nadzoru nad warunkami pracy.
- D. oznakowania i zgody inspekcji sanitarnej.

Zadanie 15.

Pracodawca powinien skierować pracownika na kontrolne badania lekarskie w celu ustalenia zdolności do wykonywania pracy na dotychczasowym stanowisku, gdy pracownik był niezdolny do pracy z powodu choroby trwającej dłużej niż

- A. 30 dni.
- B. 2 miesiące.
- C. 3 miesiące.
- D. 6 miesięcy.

Zadanie 16.

Czerwony przycisk bezpieczeństwa umożliwiający zatrzymywanie awaryjne urządzenia powinien być umiejscowiony na tle barwy

- A. zielonej.
- B. żółtej.
- C. białej.
- D. szarej.

Zadanie 17.

Pisemne instrukcje dotyczące bezpiecznego i higienicznego użytkowania maszyny **nie obejmują**

- A. sposobu użytkowania maszyn.
- B. warunków użytkowania maszyn.
- C. sposobu doboru parametrów pracy.
- D. występowania sytuacji nietypowych.

Zadanie 18.

Drgania ciała wywołane wychyleniem z położenia równowagi trwałej, kiedy na ciało nie działają żadne siły, poza siłami określającymi położenie równowagi i siłami dążącymi do jej przywrócenia, to drgania

- A. tłumione.
- B. swobodne.
- C. wymuszone.
- D. samowzbudne.

Zadanie 19.

W nowoczesnych metodach prowadzenia szkoleń z dziedziny bezpieczeństwa i higieny pracy wykorzystuje się

- A. bazy danych.
- B. edytory tekstu.
- C. arkusze kalkulacyjne.
- D. prezentacje multimedialne.

Zadanie 20.

Na diagramie przedstawiono zamknięty układ człowiek - maszyna. Prawidłowy proces pracy człowieka obejmuje:



- A. uzyskanie informacji i działanie.
- B. percepcję, podjęcie decyzji i jej wykonanie.
- C. przetworzenie informacji oraz podjęcie decyzji.
- D. podjęcie decyzji i przekazanie podjętej decyzji efektorom (mięśniom).

Zadanie 21.

Czynniki niebezpieczne, to

- A. mikroklimat zimny i gorący w chłodniach, piekarniach.
- B. pyły i dymy spawalnicze wraz z substancjami toksycznymi.
- C. substancje i materiały wybuchowe i łatwopalne np. tlenki, metale.
- D. pole lub promieniowanie elektromagnetyczne o częstotliwości z zakresu 0 Hz÷300 GHz.

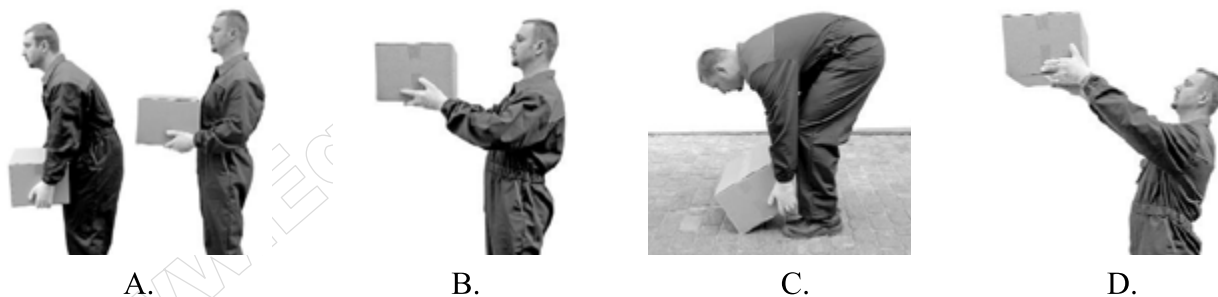
Zadanie 22.

Najmniej korzystna pozycja podczas przenoszenia ładunku została przedstawiona na fotografii



Zadanie 23.

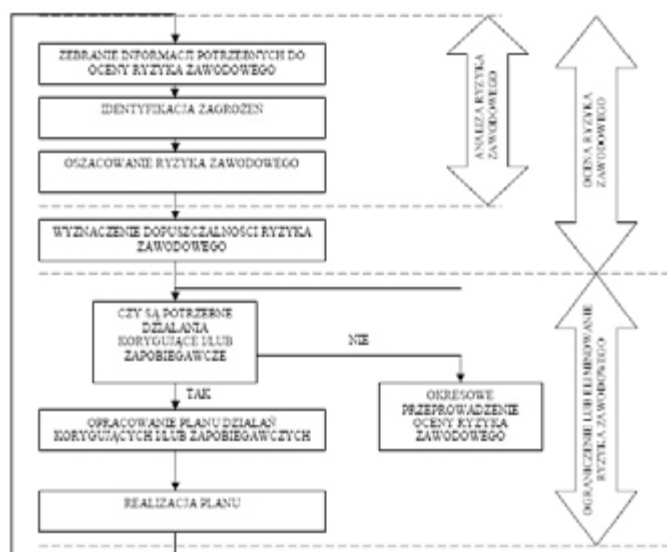
Najmniejsze ryzyko wystąpienia u pracownika urazu podczas pochwylenia ładunku przedstawiono na fotografii



Zadanie 24.

Cały diagram przedstawia procedurę

- A. postępowania po wypadku.
- B. oceny ryzyka zawodowego.
- C. zarządzania ryzykiem zawodowym.
- D. wdrożenia certyfikatu bezpieczeństwa w zakładzie pracy.



Zadanie 25.

Kobiet w ciąży i karmiących piersią **nie można** zatrudnić

- A. w godzinach pracy pomiędzy 7⁰⁰ a 21⁰⁰.
- B. na portierni w zakładach opieki zdrowotnej.
- C. przy pracach związanych z obsługą komputera.
- D. przy obsłudze zwierząt dotkniętych chorobami zakaźnymi.

Zadanie 26.

Pracownik laboratorium w razie skażenia materiałem zakaźnym powinien

- A. przeprowadzić natychmiastową dezynfekcję oraz powiadomić o przypadku skażenia bezpośredniego przełożonego.
- B. natychmiast powiadomić o przypadku skażenia pracownika Powiatowej Stacji Sanitarno-Epidemiologicznej.
- C. zamknąć pomieszczenie i przeprowadzić natychmiastową dezynfekcję.
- D. wymienić odzież ochronną i udać się do lekarza.

Zadanie 27.

Na równi z wypadkiem przy pracy **nie jest** traktowany wypadek, któremu pracownik uległ w czasie

- A. podróży służbowej.
- B. dojścia lub dojazdu do domu.
- C. szkolenia w zakresie powszechnej samoobrony.
- D. wykonywania zadań zleconych przez działające u pracodawcy organizacje związkowe.

Zadanie 28.

Mikroklimat gorący na stanowiskach pracy określany jest poprzez

- A. analizę obciążenia cieplnego.
- B. wskaźnik obciążenia WBGT.
- C. bilans wymiany ciepła w organizmie.
- D. wskaźnik siły chłodzenia miejscowego WCI.

Zadanie 29.

Szkolenie okresowe pracowników zatrudnionych na stanowiskach robotniczych, na których występują szczególne zagrożenia zdrowia lub wypadkowe, przeprowadza się

- A. nie rzadziej niż raz w roku.
- B. raz na 3 lata.
- C. raz na 5 lat.
- D. raz na 6 lat.

Zadanie 30.

Narządem zmysłu równowagi oraz odpowiedzialnym za rejestrację zmian położenia ciała

- A. jest nerw słuchowy.
- B. są kanały półkoliste.
- C. jest błona bębenkowa.
- D. są kosteczki słuchowe.

Zadanie 31.

W razie rozpoznania u pracownika choroby zawodowej pracodawca **nie jest** zobowiązany do

- A. przystąpienia do usunięcia czynników powodujących powstanie tej choroby i zastosowania innych niezbędnych środków zapobiegawczych.
- B. ustalenia przyczyn powstania choroby zawodowej oraz charakteru i rozmiaru zagrożenia tą chorobą.
- C. niezwłocznego wypłacenia pracownikowi odszkodowania.
- D. zapewnienia realizacji zaleceń lekarskich.

Zadanie 32.

Na podstawie Kodeksu pracy, w razie wypadku przy pracy, pracodawca **nie jest** zobowiązany do

- A. ustalenia okoliczności i przyczyn wypadku.
- B. zlikwidowania stanowiska pracy oraz usunięcia urządzeń pracy.
- C. zapewnienia udzielenia pierwszej pomocy osobom poszkodowanym.
- D. wprowadzenia odpowiednich środków ochrony osobistej zapobiegających podobnym wypadkom.

Zadanie 33.

Sposób i tryb postępowania przy ustalaniu okoliczności i przyczyn wypadków przy pracy reguluje

- A. Kodeks pracy i rozporządzenie Ministra Pracy i Polityki Społecznej.
- B. rozporządzenie Ministra Pracy i Polityki Społecznej.
- C. Kodeks pracy i rozporządzenie Rady Ministrów.
- D. dyrektywa europejska w zakresie bhp.

Zadanie 34.

Bezpośrednią przyczyną złamania ręki podczas upadku jest

- A. potknięcie.
- B. poślizgnięcie.
- C. zderzenie z podłożem.
- D. ześlizgnięcie z drabiny.

Zadanie 35.

Do niebezpiecznych i szkodliwych czynników biologicznych występujących w środowisku pracy nie zalicza się

- A. wirusów.
- B. mutagenów chemicznych.
- C. mikroorganizmów i makroorganizmów.
- D. substancji wytwarzanych przez organizmy żywe.

Zadanie 36.

Do podstawowych zagrożeń mechanicznych zalicza się

- A. hałas, wibracje oraz mikroklimat.
- B. promieniowanie jonizujące, laserowe.
- C. zgniecenie, zmiżdżenie, przecięcie lub odcięcie.
- D. substancje płynne i środki do dezynfekcji i sterylizacji.

Zadanie 37.

Szkolenie okresowe w formie instruktażu organizuje się dla pracowników

- A. zatrudnionych na stanowiskach robotniczych.
- B. wykonujących zadania służby bhp.
- C. administracyjno-biurowych.
- D. inżynieryjno-technicznych.

Zadanie 38.

Pracownik może być ukarany karą pieniężną, gdy

- A. nie usprawiedliwił nieobecności w pracy.
- B. stawiał się do pracy w stanie nietrzeźwości.
- C. nie potwierdził w przyjęty sposób obecności w pracy.
- D. nie przestrzegał ustalonej organizacji i porządku w pracy.

Zadanie 39.

Badanie czynników o działaniu rakotwórczym lub mutagennym o wartości stężeń od 0,1 do 0,5 wartości NDS przeprowadza się co najmniej raz na

- A. 5 miesięcy.
- B. 6 miesięcy.
- C. 9 miesięcy.
- D. 12 miesięcy.

Zadanie 40.

Do pomiaru poziomego natężenia dźwięku należy użyć

- A. echosondy.
- B. sonometru.
- C. higrometru.
- D. luksomierza.

www.EgzaminZawodowy.info