

*Arkusze zawiera informacje prawnie chronione do momentu rozpoczęcia egzaminu*

Układ graficzny © CKE 2015

**CKE** **CENTRALNA  
KOMISJA  
EGZAMINACYJNA**

Nazwa kwalifikacji: **Wykonywanie wyrobów tapicerowanych**

Oznaczenie kwalifikacji: **A.10**

Wersja arkusza: **X**

**A.10-X-15.05**

Czas trwania egzaminu: **60 minut**

## **EGZAMIN POTWIERDZAJĄCY KWALIFIKACJE W ZAWODZIE**

**Rok 2015**

**CZEŚĆ PISEMNA**

### **Instrukcja dla zdającego**

1. Sprawdź, czy arkusz egzaminacyjny zawiera 9 stron. Ewentualny brak stron lub inne usterki zgłoś przewodniczącemu zespołu nadzorującego.
2. Do arkusza dołączona jest KARTA ODPOWIEDZI, na której w oznaczonych miejscach:
  - wpisz oznaczenie kwalifikacji,
  - zamaluj kratkę z oznaczeniem wersji arkusza,
  - wpisz swój numer PESEL\*,
  - wpisz swoją datę urodzenia,
  - przyklej naklejkę ze swoim numerem PESEL.
3. Arkusz egzaminacyjny zawiera test składający się z 40 zadań.
4. Za każde poprawnie rozwiązane zadanie możesz uzyskać 1 punkt.
5. Aby zdać część pisemną egzaminu musisz uzyskać co najmniej 20 punktów.
6. Czytaj uważnie wszystkie zadania.
7. Rozwiązania zaznaczaj na KARCIE ODPOWIEDZI długopisem lub piórem z czarnym tuszem/atramentem.
8. Do każdego zadania podane są cztery możliwe odpowiedzi: A, B, C, D. Odpowiada im następujący układ kratek w KARCIE ODPOWIEDZI:

A	B	C	D
---	---	---	---

9. Tylko jedna odpowiedź jest poprawna.
10. Wybierz właściwą odpowiedź i zamaluj kratkę z odpowiadającą jej literą – np., gdy wybrałeś odpowiedź „A”:

<input checked="" type="checkbox"/>	B	C	D
-------------------------------------	---	---	---

11. Staraj się wyraźnie zaznaczać odpowiedzi. Jeżeli się pomylisz i błędnie zaznaczysz odpowiedź, otocz ją kółkiem i zaznacz odpowiedź, którą uważasz za poprawną, np.

<input checked="" type="checkbox"/>	B	C	<input checked="" type="checkbox"/>
-------------------------------------	---	---	-------------------------------------

12. Po rozwiązaniu testu sprawdź, czy zaznaczyłeś wszystkie odpowiedzi na KARCIE ODPOWIEDZI i wprowadziłeś wszystkie dane, o których mowa w punkcie 2 tej instrukcji.

**Pamiętaj, że oddajesz przewodniczącemu zespołu nadzorującego tylko KARTĘ ODPOWIEDZI.**

***Powodzenia!***

\* w przypadku braku numeru PESEL – seria i numer paszportu lub innego dokumentu potwierdzającego tożsamość

### Zadanie 1.

Meble do siedzenia, leżenia i spania należą do grupy mebli sklasyfikowanych ze względu na

- A. funkcję.
- B. miękkość.
- C. materiały i konstrukcję.
- D. technologię wykonania.

### Zadanie 2.

Mebel tapicerowany wielofunkcyjny to

- A. puf.
- B. fotel.
- C. krzesło.
- D. wersalka.

### Zadanie 3.

Grupę wyrobów tapicerowanych sportowych stanowią

- A. piłka lekarska, fotel dentystyczny i materac.
- B. fotel rozkładany, skrzynia gimnastyczna i puf.
- C. piłka lekarska, koziół gimnastyczny i materac.
- D. skrzynia gimnastyczna, fotel dentystyczny i krzesło.

### Zadanie 4.

Która czynność związana jest z wykonywaniem prac dekoratorskich?

- A. Mocowanie podsufitki w samochodzie.
- B. Tapicerowanie skrzyni sportowej.
- C. Tapicerowanie tapczanu.
- D. Układanie dywanu.

### Zadanie 5.

Zawieszanie firan i zasłon jest związane z

- A. renowacją mebli.
- B. pracami dekoratorskimi.
- C. tapicerowaniem fotela dentystycznego.
- D. tapicerowaniem foteli samochodowych.

**Zadanie 6.**

Na podstawie informacji podanych w tabeli wskaż zdanie prawdziwe.

Nazwa mebla	Podstawowe wymiary [mm]			
Taboret	$h_1 = 390 - 410$	$a = b = 320 - 400$	-	-
Krzeseło	$h_1 = 390 - 410$ $h_2 \geq 650$	$a \geq 380$ $b = 320 - 400$	-	-
Fotel	$h_1 = 320 - 380$	$a \geq 380$ $b \geq 400$	-	$\alpha = 110^\circ - 120^\circ$
Tapczan	$h_1 = 320$	$b = 800, 900$	$l = 1850 - 2000$	

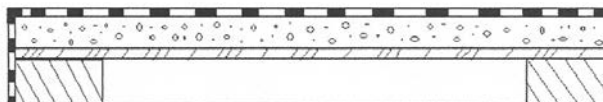
$a$  - szerokość siedziska,  $b$  - głębokość siedziska,  $h_1$  - wysokość siedziska (krawędź górna),  $h_2$  - wysokość oparcia (krawędź górna),  $l$  - długość leżyska,  $\alpha$  - kąt nachylenia oparcia.

- A. Maksymalny kąt nachylenia oparcia fotela wynosi  $125^\circ$
- B. Minimalna szerokość siedziska krzesła wynosi 380 mm
- C. Głębokość siedziska taboretu może wynosić 250 mm
- D. Długość leżyska tapczanu może wynosić 1650 mm

**Zadanie 7.**

Z jakiego materiału lub surowca należy wykonać warstwę wyściełającą siedzisko krzesła, przedstawionego na rysunku?

- A. Pianki poliuretanowej.
- B. Szczeciny świńskiej.
- C. Waty tapicerskiej.
- D. Trawy morskiej.

**Zadanie 8.**

Na pokrycie fotela i tapczanu potrzeba odpowiednio: 2,4 m i 3,5 m tkaniny dekoracyjnej. Cena 1 m tkaniny wynosi 24,00 zł. Oblicz koszt zakupu tkaniny potrzebnej do pokrycia dziesięciu foteli i dwóch tapczanów.

- A. 680,60 zł
- B. 744,00 zł
- C. 808,40 zł
- D. 955,20 zł

**Zadanie 9.**

Koszt zakupu materiałów potrzebnych do pokrycia  $1 \text{ m}^2$  ściany tkaniną dekoracyjną wynosi 45 zł. Ściany mają wysokość 2,5 m i łączną długość 16 m. Oblicz kwotę potrzebną na zakup tkaniny.

- A. 720 zł
- B. 980 zł
- C. 1 800 zł
- D. 2 400 zł

**Zadanie 10.**

Na podstawie danych zawartych w tabeli oblicz całkowity koszt zakupu materiałów potrzebnych do wykonania jednego krzesła.

- A. 140 zł
- B. 136 zł
- C. 130 zł
- D. 126 zł

Zestawienie materiałowe i kwotowe wykonania krzesła				
Lp.	Nazwa towaru	Zapotrzebowanie	Jednostka handlowa	Cena jednostkowa
1.	Konstrukcja.	1 szt.	szt.	80 zł
2.	Pasy tapicerskie.	3 m	m	2 zł
3.	Formatka pianki poliuretanowej na siedzisko.	1 szt.	szt.	16 zł
4.	Formatka pianki poliuretanowej na oparcie.	1 szt.	szt.	10 zł
5.	Tkanina dekoracyjna.	0,5 m	m	28 zł

**Zadanie 11.**

Formatkę szczecinowo-lateksową należy zastosować do wykonania warstwy

- A. sprężynującej.
- B. wyściełającej.
- C. pokryciowej.
- D. nośnej.

**Zadanie 12.**

Do wykonania podłoża twardego stosuje się

- A. pasy parciane.
- B. pasy gumowe.
- C. płytę pilśniową.
- D. sprężyny faliste.

**Zadanie 13.**

Do wyściełania ścianek bocznych skrzynki pufu należy wykorzystać piankę poliuretanową o jak najmniejszej gęstości. Surowiec spełniający to kryterium jest oznaczony symbolem

- A. T 18
- B. T 25
- C. T 28
- D. T 35

**Zadanie 14.**

W fotelach dentystycznych na warstwę pokryciową należy zastosować

- A. plusz.
- B. welur.
- C. dermę.
- D. wiskozę.

### Zadanie 15.

Cięcie tektury twardej można wykonać za pomocą

- A. piły tarczowej lub przecinarki bagnetowej.
- B. gilotyny ręcznej lub nożyczek tapicerskich.
- C. noża tapicerskiego lub piły tarczowej.
- D. noża tapicerskiego lub przecinarki tarczowej.

### Zadanie 16.

Piankę poliuretanową łączy się z podłożem za pomocą

- A. nici i igły półokrągłej.
- B. śruby i klucza płaskiego.
- C. skobli i młotka tapicerskiego.
- D. kleju i pistoletu natryskowego.

### Zadanie 17.

Bezpośrednio po przybiciu pasa tapicerskiego po jednej stronie ramy należy

- A. przykleić drugą końcówkę pasa do ramy.
- B. owinąć pas tapicerski dwukrotnie wokół ramiaka.
- C. naciągnąć pas tapicerski i przybić go z drugiej strony ramy.
- D. rozciąć pas na dwie części i przybić do ramy pod odpowiednim kątem.

### Zadanie 18.

Którą warstwę tapicerską wykonuje się w tapczanie, bezpośrednio po przybiciu płyty pilśniowej do ramy?

- A. Sprężynującą.
- B. Wyściełającą.
- C. Pokryciową.
- D. Nośną.

### Zadanie 19.

Błędy występujące na całej powierzchni tkaniny, które pogarszają jej wygląd estetyczny, zalicza się do błędów

- A. częściowych.
- B. zasadniczych.
- C. rozproszonych.
- D. niezasadniczych.

### Zadanie 20.

Wilgotność względna w pomieszczeniach, w których przechowuje się gotowe wyroby tapicerowane powinna wynosić

- A. poniżej 20 %.
- B. 20-39 %.
- C. 40-70 %.
- D. powyżej 70 %.

### Zadanie 21.

Do grupy uszkodzeń zewnętrznych w meblach tapicerowanych należą

- A. pęknięcia szwów, przerwanie pasa i odbarwienia.
- B. przetarcia tkaniny, pęknięcia szwów i zabrudzenia.
- C. rozdarcia tkaniny, pęknięcia ramiaka i zabrudzenia.
- D. uszkodzenia złącza, pęknięcia sprężyny i zadrapania.

### Zadanie 22.

Podczas naprawy kanapo-tapczanu metodą tradycyjną zużywa się 6,8 m płótna pyłochłonnego. Cena 1 m płótna wynosi 11,50 zł. Oblicz koszt zakupu płótna potrzebnego do wykonania naprawy 3 kanapo-tapczanów.

- A. 78,20 zł
- B. 96,40 zł
- C. 150,80 zł
- D. 234,60 zł

### Zadanie 23.

Pracownik potrzebuje na wykonanie naprawy fotela 5 godzin, a tapczanu 9 godzin. Wynagrodzenie za 1 roboczogodzinę wynosi 9 zł. Oblicz koszty robocizny naprawy 2 foteli i 1 tapczanu.

- A. 126 zł
- B. 154 zł
- C. 171 zł
- D. 252 zł

### Zadanie 24.

Podczas naprawy siedziska i oparcia wersalki zużyto odpowiednio: 36 szt. i 45 szt. sprężyn. Jedna sprężyna kosztuje 3,20 zł. Oblicz koszt zakupu sprężyn, wykorzystanych do naprawy wersalki.

- A. 259,20 zł
- B. 282,80 zł
- C. 312,40 zł
- D. 363,00 zł

### Zadanie 25.

Koszt materiałów potrzebnych do wykonania naprawy fotela i sofy wynosi odpowiednio: 320 zł i 600 zł. Ile zestawów składających się z dwóch foteli i jednej sofy, które można naprawić dysponując kwotą 2 480 zł.

- A. 1 zestaw.
- B. 2 zestawy.
- C. 3 zestawy.
- D. 4 zestawy.

### Zadanie 26.

Jaką igłę należy zastosować do szycia ręcznego ścięciem krytym?

- A. Prostą.
- B. Wygiętą.
- C. Specjalną.
- D. Krawiecką.

### Zadanie 27.

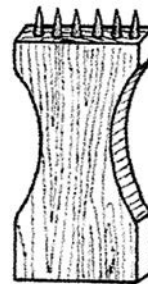
Do osadzania drewnianych elementów, poręczy, kołków lub pobijania dłuta, należy użyć

- A. zszywacza pneumatycznego.
- B. zszywacza elektrycznego.
- C. młotka drewnianego.
- D. młotka tapicerskiego.

### Zadanie 28.

Przedstawione na rysunku narzędzie służy do

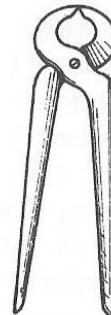
- A. wyciągania gwoździ.
- B. naciągania pasów.
- C. szycia płótna.
- D. cięcia pianki.



### Zadanie 29.

Na rysunku są przedstawione obcęgi

- A. kleszczowe.
- B. ścinające.
- C. zwykłe.
- D. boczne.



### Zadanie 30.

Podczas wyjmowania zszywek z ramy drewnianej należy zastosować

- A. kask ochronny.
- B. okulary ochronne.
- C. ochronniki słuchu.
- D. szelki bezpieczeństwa.

### Zadanie 31.

Materiałem wyściółkowym pochodzenia sztucznego jest

- A. włosie końskie.
- B. trawa morska.
- C. kotonina.
- D. hekko.

### Zadanie 32.

Do materiałów wyściółkowych pochodzenia zwierzęcego zalicza się

- A. szczecinę świńską, trawę alpejską i włosie końskie.
- B. pierze darte, trawę zamorską i szczecinę świńską.
- C. watę tapicerską, odpady perlony i włosie końskie.
- D. szczecinę świńską, włosie końskie i pierze darte.

### Zadanie 33.

Przedstawione na rysunku uchwyty metalowe służą do łączenia

- A. pojedynczych sprężyn z drutem krawędziowym.
- B. płótna pyłochłonnego z drutem krawędziowym.
- C. pianki poliuretanowej z podłożem elastycznym.
- D. pasów tapicerskich z drewnianą ramą.



### Zadanie 34.

Którą z wymienionych tkanin należy zastosować na warstwę zewnętrzną pokryciową?

- A. Żakardową.
- B. Workową.
- C. Jutową.
- D. Lnianą.

### Zadanie 35.

W tapicerce tradycyjnej pojedyncze sprężyny należy zamocować do pasów parciających przy użyciu

- A. igły półokrągłej i nici.
- B. młotka tapicerskiego i skobli.
- C. pistoletu natryskowego i kleju.
- D. wkrętarki pneumatycznej i wkrętów.

### Zadanie 36.

Sznury na skrzyżowaniach w sznurowaniu prostokątnym wiąże się węzłem

- A. pętlicowym.
- B. okrętkowym.
- C. podwójnym pętlicowym.
- D. podwójnie wzmocnionym.

### Zadanie 37.

Którą czynność wykonuje się podczas łączenia formatki szczecinowo-lateksowej z płótnem okrywającym sprężyny?

- A. Przybijanie formatki.
- B. Przyszywanie formatki.
- C. Naciąganie sznurów wiążących.
- D. Naciąganie sznurów nastawczych.

### Zadanie 38.

Jaki ścieg należy zastosować w szyciu ręcznym, aby nitka była niewidoczna na zewnątrz?

- A. Kryty.
- B. Ozdobny.
- C. Krzyżowy.
- D. Fastrygujący.

### Zadanie 39.

W jakiej kolejności należy wykonywać czynności podczas ręcznego zszywania narożnika?

- A. Spięcie tkaniny szpilkami tapicerskimi, szycie narożnika dowolnym ściegiem oraz ściągnięcie do 2/3 wysokości bazowej.
- B. Uformowanie narożnika, odpowiednie ułożenie tkaniny i spięcie szpilkami tapicerskimi oraz wykonanie szycia.
- C. Przyklejenie jednej części tkaniny do płótna, wykonanie szycia ściegiem okrętkowym i wypełnienie narożnika.
- D. Wykonanie szycia ściegiem fastrygującym, uformowanie narożnika i przybicie tkaniny do ramy.

### Zadanie 40.

Przy ocenie jakości wykonania naprawy mebla tapicerowanego należy zwrócić szczególną uwagę na

- A. rodzaj splotu tkackiego występującego w tkaninie dekoracyjnej.
- B. sprężystość i miękkość części tapicerowanych.
- C. gatunek drewna użyty na konstrukcję ramy.
- D. kolor tkaniny pyłochłonnej.