

Nazwa kwalifikacji: **Wykonywanie i naprawa wyrobów z blachy i profili kształtowych**  
Oznaczenie kwalifikacji: **MEC.01**  
Numer zadania: **01**  
Wersja arkusza: **SG**

Wypełnia zdający

Numer PESEL zdającego\*

--	--	--	--	--	--	--	--	--	--	--	--	--	--	--	--	--	--	--	--

Miejsce na naklejkę z numerem  
PESEL i z kodem ośrodka

Czas trwania egzaminu: **180** minut.

MEC.01-01-22.06-SG

# EGZAMIN ZAWODOWY

## Rok 2022

### CZĘŚĆ PRAKTYCZNA

**PODSTAWA PROGRAMOWA**  
**2019**

#### Instrukcja dla zdającego

1. Na pierwszej stronie arkusza egzaminacyjnego wpisz w oznaczonym miejscu swój numer PESEL i naklej naklejkę z numerem PESEL i z kodem ośrodka.
2. Na KARCIE OCENY w oznaczonym miejscu przyklej naklejkę z numerem PESEL oraz wpisz:
  - swój numer PESEL\*,
  - oznaczenie kwalifikacji,
  - numer zadania,
  - numer stanowiska.
3. KARTĘ OCENY przełącz zespołowi nadzorującemu.
4. Sprawdź, czy arkusz egzaminacyjny zawiera 5 stron i nie zawiera błędów. Ewentualny brak stron lub inne usterki zgłoś przez podniesienie ręki przewodniczącemu zespołu nadzorującego.
5. Zapoznaj się z treścią zadania oraz stanowiskiem egzaminacyjnym. Masz na to 10 minut. Czas ten nie jest wliczany do czasu trwania egzaminu.
6. Czas rozpoczęcia i zakończenia pracy zapisze w widocznym miejscu przewodniczący zespołu nadzorującego.
7. Wykonaj samodzielnie zadanie egzaminacyjne. Przestrzegaj zasad bezpieczeństwa i organizacji pracy.
8. Jeżeli w zadaniu egzaminacyjnym występuje polecenie „zgłoś gotowość do oceny przez podniesienie ręki”, to zastosuj się do polecenia i poczekaj na decyzję przewodniczącego zespołu nadzorującego.
9. Po zakończeniu wykonania zadania pozostaw rezultaty oraz arkusz egzaminacyjny na swoim stanowisku lub w miejscu wskazanym przez przewodniczącego zespołu nadzorującego.
10. Po uzyskaniu zgody zespołu nadzorującego możesz opuścić salę/miejsce przeprowadzania egzaminu.

**Powodzenia!**

\* w przypadku braku numeru PESEL – seria i numer paszportu lub innego dokumentu potwierdzającego tożsamość

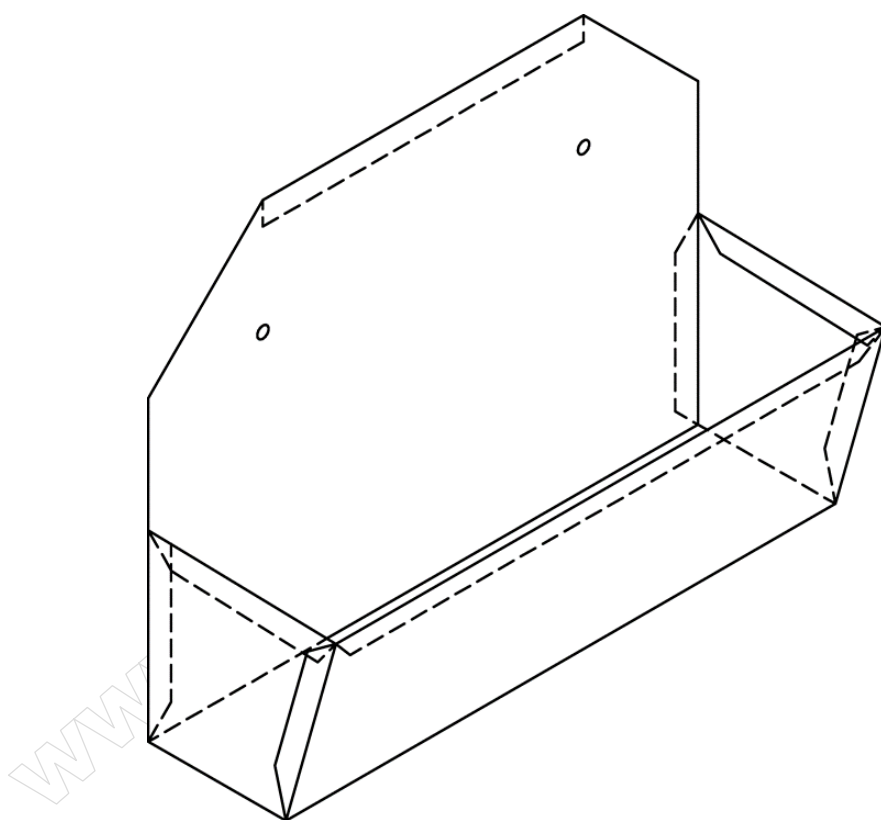
### Zadanie egzaminacyjne

Wykonaj poidło dla ptaków z blachy stalowej ocynkowanej o grubości 0,5 mm zgodnie z załączoną dokumentacją techniczną (Rysunek 1 i Rysunek 2 oraz wymagania dotyczące wykonania poidła).

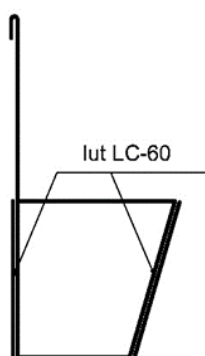
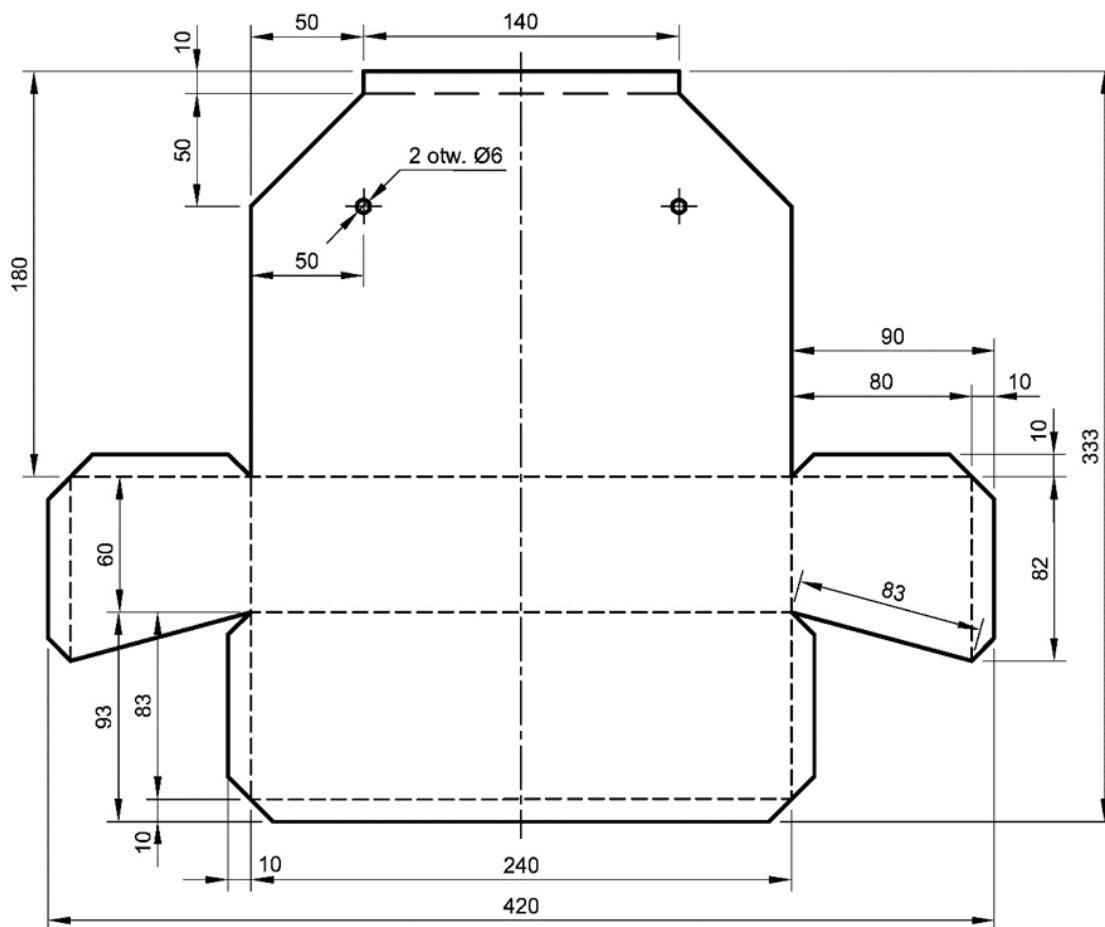
*Uwaga! Po wytrasowaniu elementów poidła, a następnie po przygotowaniu elementów do lutowania zgłoś przewodniczącemu ZN, przez podniesienie ręki, wykonanie tych etapów zadania i gotowość do oceny. Do dalszych prac będziesz mógł przystąpić po uzyskaniu zgody egzaminatora.*

Po wykonaniu poidła dokonaj kontroli jego wymiarów, a wyniki zapisz w tabeli 1.

Do wykonania zadania wykorzystaj przygotowane materiały. W czasie pracy zastosuj maszyny, urządzenia, narzędzia i sprzęt dostępne na stanowisku. Wykonując zadanie przestrzegaj przepisów bezpieczeństwa i higieny pracy, przeciwpożarowych, ochrony środowiska oraz zasad ergonomii. Po wykonaniu zadania oczyść używane narzędzia i sprzęt oraz uporządkuj stanowisko.



**Rysunek 1. Poidło dla ptaków (widok ogólny)**



Uwaga! Wszystkie ścięcia odgięć należy wykonać pod kątem 45°

Linia gięcia do wewnątrz: - - - - -  
Linia gięcia na zewnątrz: - - - - -

Nr rys.	Nazwa wyrobu	Materiał
1	Poidło dla ptaków	Blacha 0,5

Rysunek 2. Wytrasowany element z blachy

## Wymagania dotyczące wykonania poidła

### 1. Odchyłki wymiarowe elementów:

Lp.	Wymiar elementu	Dopuszczalne odchyłki wymiaru
1.	Długość pojemnika na wodę	$\pm 2$ mm
2.	Wysokość pojemnika na wodę	$\pm 1,5$ mm
3.	Szerokość pojemnika na wodę w części górnej	$\pm 1,5$ mm
4.	Odległość osi otworów od pionowych krawędzi pojemnika	$\pm 1,5$ mm
5.	Odległość osi otworów od górnej krawędzi pojemnika	$\pm 1,5$ mm
6.	Szerokość odgięcia usztywnień brzegów poidła	$\pm 1$ mm
7.	Wysokość całkowita poidła	$\pm 2$ mm

2. Dolna podstawa poidła powinna być prostopadła do tylnej ścianki poidła.

3. Ostre krawędzie należy stępić.

4. Na powierzchni blach wykonanego poidła nie może być uszkodzeń i zarysowań powodujących uszkodzenie antykorozyjnej warstwy cynku, zanieczyszczeń po cynowaniu oraz pofalowań, wybrzuszeń, wgnieceń itp.

**Czas przeznaczony na wykonanie zadania wynosi 180 minut.**

**Ocenie podlegać będą 4 rezultaty:**

- wytrasowany element z blachy,
- przygotowany do lutowania element z blachy,
- wykonane poidło,
- wyniki kontroli wykonanego poidła dla ptaków - tabela 1 oraz przebieg wykonania poidła dla ptaków.

Tabela 1. Wyniki kontroli wykonanego poidła dla ptaków

Lp.	Sprawdzany wymiar/cecha		Wymiar nominalny mm	Dopuszczalne odchyłki wymiaru mm	Nazwa przyrządu pomiarowego	Wynik pomiaru mm	Ocena poprawności wykonania (TAK/NIE*)
1.	Wysokość poidła		170	±2	przymiar kreskowy		
2.	Długość poidła		240	±2	przymiar kreskowy		
3.	Wysokość pojemnika na wodę		80	±1,5	suwmiarka uniwersalna		
4.	Odległość otworów od krawędzi górnej	lewego otworu	50	±1,5	suwmiarka uniwersalna		
		prawego otworu	50	±1,5			
5.	Odległość otworów od krawędzi pionowych	lewego otworu	50	±1,5	suwmiarka uniwersalna		
		prawego otworu	50	±1,5			
6.	Szczelność poidła		---	---	---	---	
7.	Stępienie ostrych krawędzi		---	---	---	---	

\* wpisać właściwe