

**Arkusz zawiera informacje prawnie  
chronione do momentu rozpoczęcia egzaminu**

Układ graficzny © CKE 2016

**CKE** **CENTRALNA  
KOMISJA  
EGZAMINACYJNA**

Nazwa kwalifikacji: **Projektowanie wyrobów odzieżowych**

Oznaczenie kwalifikacji: **A.48**

Numer zadania: **01**

Wypełnia zdający

Miejsce na naklejkę z numerem  
PESEL i z kodem ośrodka

Numer PESEL zdającego\*

--	--	--	--	--	--	--	--	--	--	--

**A.48-01-17.06**

Czas trwania egzaminu: **120 minut**

## **EGZAMIN POTWIERDZAJĄCY KWALIFIKACJE W ZAWODZIE**

**Rok 2017**

### **CZEŚĆ PRAKTYCZNA**

#### **Instrukcja dla zdającego**

1. Na pierwszej stronie arkusza egzaminacyjnego wpisz w oznaczonym miejscu swój numer PESEL i naklej naklejkę z numerem PESEL i z kodem ośrodka.
2. Na KARCIE OCENY w oznaczonym miejscu przyklej naklejkę z numerem PESEL oraz wpisz:
  - swój numer PESEL\*,
  - oznaczenie kwalifikacji,
  - numer zadania,
  - numer stanowiska.
3. Sprawdź, czy arkusz egzaminacyjny zawiera 7 stron i nie zawiera błędów. Ewentualny brak stron lub inne usterki zgłoś przez podniesienie ręki przewodniczącemu zespołu nadzorującego.
4. Zapoznaj się z treścią zadania oraz stanowiskiem egzaminacyjnym. Masz na to 10 minut. Czas ten nie jest wliczany do czasu trwania egzaminu.
5. Czas rozpoczęcia i zakończenia pracy zapisze w widocznym miejscu przewodniczący zespołu nadzorującego.
6. Wykonaj samodzielnie zadanie egzaminacyjne. Przestrzegaj zasad bezpieczeństwa i organizacji pracy.
7. Po zakończeniu wykonania zadania pozostaw arkusz egzaminacyjny z rezultatami oraz KARTĘ OCENY na swoim stanowisku lub w miejscu wskazanym przez przewodniczącego zespołu nadzorującego.
8. Po uzyskaniu zgody zespołu nadzorującego możesz opuścić salę/miejsce przeprowadzania egzaminu.

***Powodzenia!***

\* w przypadku braku numeru PESEL – seria i numer paszportu lub innego dokumentu potwierdzającego tożsamość

## Zadanie egzaminacyjne

Na podstawie rysunku modelowego, opisu modelu oraz rysunków instruktażowych opracuj dokumentację wytwarzania bluzy piżamowej.

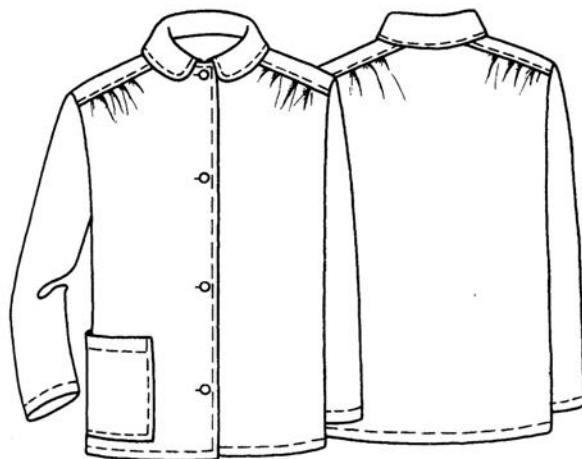
Dokumentację stanowią tabele 1÷5 zamieszczone w arkuszu egzaminacyjnym w części „Dokumentacja wytwarzania bluzy piżamowej”, które wypełnij.

Po zakończeniu pracy pozostaw arkusz na stanowisku egzaminacyjnym.

**Czas przeznaczony na wykonanie zadania wynosi 120 minut.**

**Ocenię podlegać będzie 5 rezultatów:**

- wykaz badanych parametrów tkaniny flanelowej przeznaczonej na bluzę piżamową – tabela 1,
- wykaz elementów opisu szablonu przodu bluzy piżamowej – tabela 2,
- wymagania techniczne wykonania bluzy piżamowej – tabela 3,
- wykaz czynności wykonania bluzy piżamowej – tabela 4,
- montaż i wykończenie bluzy piżamowej – tabela 5.



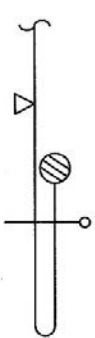
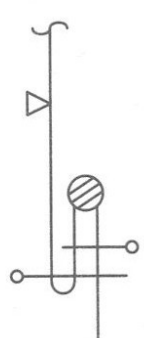
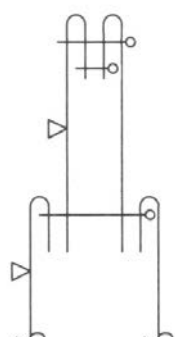
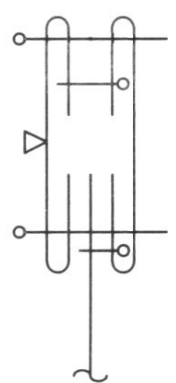

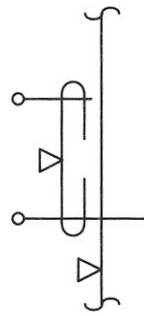
**Rysunek modelowy bluzy piżamowej**

### Opis modelu

Bluza piżamowa o prostej linii wykonana z seledynowej flaneli. W przodzie i tyle wąskie karczki. Przody i tył marszczone na linii doszycia do karczka. Podkrój szyi wykończony kołnierzem półstojącym z zaokrąglonymi końcami. Przód zapinany na 4 guziki. Rękawy długie. Na prawym przodzie w części dolnej bocznej duża nakładana kieszeń.

Wszystkie krawędzie wewnętrzne obrzucone na overlocku. Przody, karczki, kołnierz, kieszeń oraz doły rękawów i bluzy stębnowane.

### Rysunki instruktażowe wykonania węzłów konstrukcyjnych bluzy piżamowej

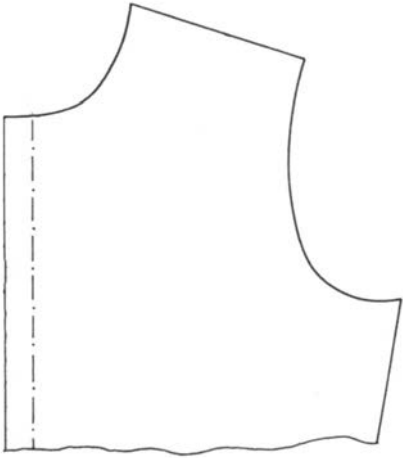
<p>Wykończenie przodków na linii środka, dołu bluzy i rękawów</p>	<p>Doszycie karczków do przodków i tyłu</p>
	
<p>Wszywanie kołnierza do podkroju szyi na linii środka przodków</p>	<p>Wszywanie kołnierza do podkroju szyi w tyle</p>
	
<p>Połączenie boków, rękawów i rękawów z pachą</p>	<p>Naszycie kieszeni</p>
	

## Dokumentacja wytwarzania bluzy piżamowej

**Tabela 1. Wykaz badanych parametrów tkaniny flanelowej przeznaczonej na bluzę piżamową.**

<b>1. Wyznaczenie higroskopijności flaneli</b>		
<p><b>Wzór</b></p> $H = \frac{m_w - m_s}{m_s} \cdot 100\% [\%]$ <p>gdzie:  <i>H</i> – higroskopijność tkaniny,  <i>m<sub>w</sub></i> – masa próbki aklimatyzowanej na określony czas w powietrzu o wilgotności względnej 100%,  <i>m<sub>s</sub></i> – masa próbki po wysuszeniu.</p> <p><b>Dane</b>  <i>m<sub>w</sub></i> = 112 g  <i>m<sub>s</sub></i> = 100 g</p> <p><b>Obliczenie higroskopijności flaneli</b></p> <p style="margin-left: 20px;"><i>H</i> =</p> <p><b>Wniosek z obliczeń</b></p> <p>.....</p>		
<b>2. Właściwości użytkowe flaneli przeznaczonej na bluzę piżamową</b> (co najmniej po dwie właściwości)		
Właściwości higieniczne ..... ..... ..... .....	Właściwości estetyczne ..... ..... ..... .....	Właściwości konfekcyjne ..... ..... ..... .....
<b>3. Warunki konserwacji bluzy piżamowej wykonanej z seledynowej flaneli</b>		
..... ..... ..... ..... .....		

**Tabela 2. Wykaz elementów opisu szablonu przodu bluzy piżamowej.**

Szablon bluzy piżamowej	Elementy opisu szablonu przodu bluzy
	

**Tabela 3. Wymagania techniczne wykonania bluzy piżamowej.**

Warunki wykonania (w cm)	
A – dodatki na szwy	.....
B – dodatek na podwinięcie dołów rękawów i bluzy	.....
C – Maszyny i urządzenia w szwalni niezbędne do wykonania bluzy piżamowej	Parametry technologiczne zastosowanych ściągów i szwów oraz obróbki cieplnej

**Tabela 4. Wykaz czynności wykonania bluzy piżamowej.**

Etapy wykonania węzłów technologicznych bluzy piżamowej	Nazwa czynności wykonania bluzy piżamowej
A – Tył	..... ..... .....
B – Przody	..... ..... .....
C – Karczki	..... ..... .....
D – Kołnierz	..... ..... .....
E – Rękawy	..... ..... .....
F – Kieszzeń	..... ..... .....

**Tabela 5. Montaż i wykończenie bluzy piżamowej.**

Etapy łączenia węzłów technologicznych bluzy piżamowej	Nazwa czynności wykonania bluzy piżamowej
A – Montaż przodów z tyłem	<p>.....</p> <p>.....</p> <p>.....</p>
B – Montaż kołnierza z bluzą	<p>.....</p> <p>.....</p> <p>.....</p>
C – Montaż rękawów z bluzą	<p>.....</p> <p>.....</p> <p>.....</p>
D – Wykończenie	<p>.....</p> <p>.....</p> <p>.....</p> <p>.....</p> <p>.....</p> <p>.....</p> <p>.....</p> <p>.....</p> <p>.....</p> <p>.....</p>