

**EGZAMIN ZAWODOWY
Rok 2022
ZASADY OCENIANIA**

*Arkusz zawiera informacje prawnie chronione
do momentu rozpoczęcia egzaminu*

Nazwa kwalifikacji: **Wykonywanie robót montażowych, okładzinowych i wykończeniowych**
Oznaczenie arkusza: **BUD.11-01-22.06-SG**
Oznaczenie kwalifikacji: **BUD.11**
Numer zadania: **01**
Wersja arkusza: **SG**

**PODSTAWA PROGRAMOWA
2019**

Wypełnia egzaminator

Kod ośrodka -

Kod egzaminatora

Data egzaminu
Dzień Miesiąc Rok

Godzina rozpoczęcia egzaminu :

Numer PESEL zdającego*										Numer stanowiska	

* w przypadku braku numeru PESEL – seria i numer paszportu lub innego dokumentu potwierdzającego tożsamość

Egzaminatorze!

- Oceniaj prace zdających rzetelnie i z zaangażowaniem. Dokumentuj wyniki oceny.
- Stosuj przyjęte zasady oceniania w sposób obiektywny.
- Jeżeli zdający, wykonując zadanie egzaminacyjne, uzyskuje inne rezultaty albo pożądane rezultaty uzyskuje w inny sposób niż uwzględniony w zasadach oceniania lub przedstawia nietypowe rozwiązanie, ale zgodnie ze sztuką w zawodzie, to nadal oceniaj zgodnie z kryteriami zawartymi w zasadach oceniania. Informacje o tym, że zasady oceniania nie przewidują zaistniałej sytuacji, przełącz niezwłocznie w formie pisemnej notatki do Przewodniczącego Zespołu Egzaminacyjnego z prośbą o przekazanie jej do Okręgowej Komisji Egzaminacyjnej. Notatka może być sporządzona odręcznie w trybie roboczym.
- Informuj przewodniczącego zespołu nadzorującego o wszystkich nieprawidłowościach zaistniałych w trakcie egzaminu, w tym w szczególności o naruszeniach przepisów bezpieczeństwa i higieny pracy i o podejrzeniach niesamodzielności w wykonaniu zadania przez zdającego.

Numer
stanowiska

Egzaminator wpisuje **T**,
jeżeli zdający spełnił
kryterium albo **N**, jeżeli
nie spełnił

Elementy podlegające ocenie/kryteria oceny

Rezultat 1: Zestawienie profili do zabudowy narożnika

Zdający zapisał:

1	Długość jednostkowa profili CW 50 [m] - 1,05						
2	Liczba profili CW 50 [szt.] - 5						
3	Łączna długość profili CW 50 [m] - 5,25						
4	Długość jednostkowa profili UW 50 [m] - 0,90						
5	Liczba profili UW 50 [szt.] - 2						
6	Łączna długość profili UW 50 [m] - 1,80						

Rezultat 2: Ruszt zabudowy

(Rezultat należy ocenić po zgłoszeniu przez zdającego zakończenia jego wykonywania)

1	Ruszt wykonany w lewym wewnętrznym narożniku						
2	Szerokość rusztu 900 mm ±10 mm						
3	Głębokość rusztu 250 mm ±10 mm						
4	Wysokość rusztu 1050 mm ±10 mm						
5	Profile UW i CW stykające się z podłogą i ścianami oklejone taśmą akustyczną						
6	Profile UW z profilami CW połączone przez zaciśnięcie						
7	Profile CW zamontowane do ściany kołkami rozporowymi SM 8 × 60 mm o rozstawie nieprzekraczającym 500 mm						
8	Rozstaw profili CW zgodnie z rysunkiem						
9	Górne profile UW zamocowane w poziomie ±5 mm						
10	Profile CW zamontowane w pionie ±10 mm						

Numer
stanowiska

Rezultat 3: Pierwsza warstwa opłytywania*(Rezultat należy ocenić po zgłoszeniu przez zdającego zakończenia jego wykonywania)*

1	Płyta gipsowo-kartonowa przykręcona do rusztu na obu ścianach zabudowy						
2	Płyty gipsowo-kartonowe przykręcone do profili CW wkrętami TM 3,5 × 25 mm						
3	Między podłogą a dolną krawędzią płyt gipsowo-kartonowych pozostawiona szczelina dylatacyjna o szerokości 5÷10 mm						
4	Rozstaw wkrętów wynosi 500 mm ±25 mm						
5	Łby wkrętów nie przebijają papieru płyty gipsowo-kartonowej						
6	Łby wkrętów nie wystają poza lico płyty gipsowo-kartonowej						
7	Płyty gipsowo-kartonowe zlicowane górami z profilami UW, tolerancja -5 mm						
8	Płyty gipsowo-kartonowe w narożniku zabudowy zlicowane ze sobą, tolerancja -5 mm						

Rezultat 4: Druga warstwa opłytywania

1	Druga warstwa płyt gipsowo-kartonowych przykręcona do pierwszej warstwy płyt na obu ścianach zabudowy						
2	Płyty gipsowo-kartonowe przykręcone do profili CW wkrętami TM 3,5 × 35 mm						
3	Między podłogą a dolną krawędzią płyt gipsowo-kartonowych pozostawiona szczelina dylatacyjna o szerokości 5÷10 mm						
4	Rozstaw wkrętów wynosi 250 mm ±25 mm						
5	Łby wkrętów nie przebijają papieru płyty gipsowo-kartonowej						
6	Łby wkrętów nie wystają poza lico płyty gipsowo-kartonowej						
7	Płyty gipsowo-kartonowe zlicowane górami z profilami UW, tolerancja -5 mm						
8	Płyty gipsowo-kartonowe w narożniku zabudowy zlicowane ze sobą, tolerancja -5 mm						
9	W narożniku zabudowy płyty tworzą ze sobą kąt prosty ±5 mm						
10	Ściany zabudowy z istniejącymi ścianami tworzą kąt prosty ±5 mm/500 mm						

Numer
stanowiska

Przebieg 1: Wykonywanie rusztu zabudowy

Zdający:

1	podczas przycinania profili miał założone okulary ochronne						
2	podczas przycinania i montowania profili miał założone rękawice ochronne						
3	podczas wiercenia otworów miał założone okulary ochronne						
4	do przycinania profili używał nożyc do blachy						
5	do połączenia profili UW z profilami CW używał zaciskarki						
6	podczas wykonywania rusztu używał poziomnicy						
7	po wykonaniu rusztu oczyścił używane narzędzia i sprzęt						
8	po wykonaniu rusztu odpady umieścił w pojemniku na odpady stalowe						

Przebieg 2: Wykonanie opłytywania zabudowy

Zdający:

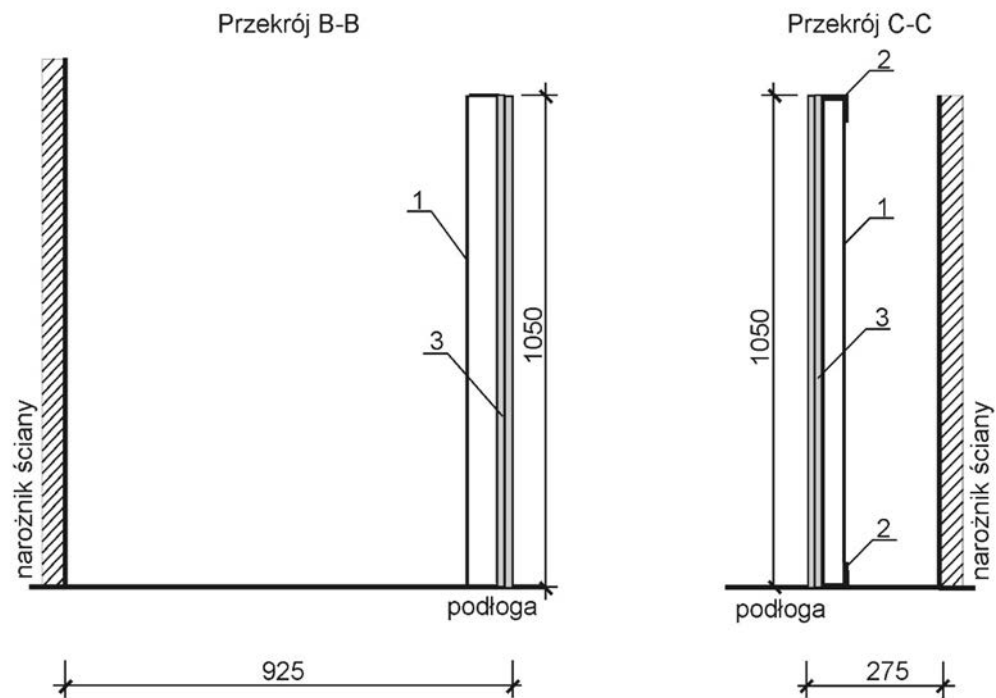
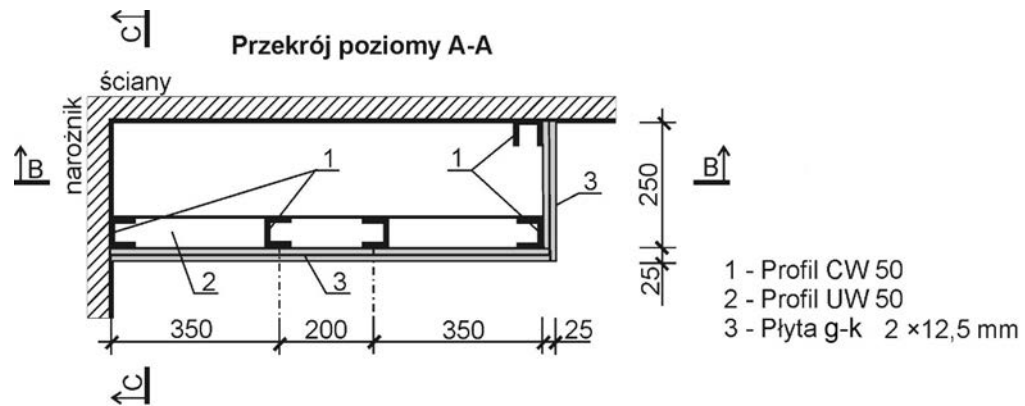
1	podczas przycinania płyt gipsowo-kartonowych miał założone rękawice ochronne						
2	do przycinania płyt gipsowo-kartonowych używał noża i łaty lub poziomnicy metalowej						
3	do przykręcania płyt gipsowo-kartonowych do rusztu używał wkrętarki						
4	do licowania płyt gipsowo-kartonowych używał struga do płyt						
5	po wykonaniu opłytywania oczyścił używane narzędzia i sprzęt						
6	po wykonaniu opłytywania odpady umieścił w pojemniku na gruz						

Egzaminator

imię i nazwisko

.....

data i czytelny podpis



wymiary [mm]

Konstrukcja zabudowy narożnika ściany